

## Telepass SAT **K1**

Technology ETOLLKITL

Boordapparaat voor elektronische tolheffing

### Gebruikershandleiding

#### Algemene waarschuwingen

Lees deze instructies zorgvuldig door alvorens het apparaat te gebruiken. Voor details over betalingen, garantie, contractuele verplichtingen, normen en voorwaarden in elk land waar het apparaat wordt gebruikt, wordt verwezen naar het servicecontract.

#### Voorkom schade aan het apparaat

- Niet mee knoeien of proberen te openen.
- Niet onderdompelen in vloeistoffen en het apparaat beschermen tegen regen en/of spatten.
- Uit de buurt houden van warmtebronnen, vlammen en magnetische velden.
- Buiten het bereik van kinderen houden.
- Het gebruik van het apparaat is alleen toegestaan bij aanwezigheid van elektrische beveiliging op het voertuig.

#### Zorg voor een goede werking

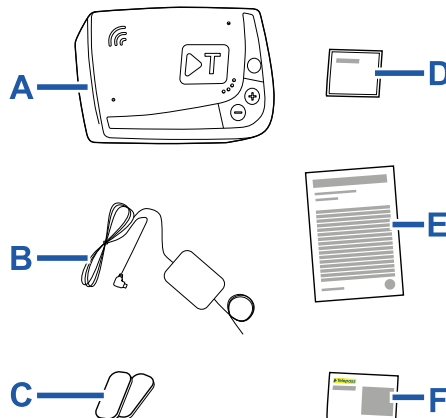
- Volg de instructies voor de plaats van installatie zorgvuldig op.
- Niet gebruiken als het apparaat beschadigd lijkt.
- Als er rook uit het apparaat komt, verwijder dit dan uit de houder en breng het uit de buurt van het voertuig. Neem onmiddellijk contact op met de dienstverlener voor teruggave.
- Als er vloeistof uit het apparaat ontsnapt, ga er dan niet met blote handen mee om. Neem onmiddellijk contact op met de dienstverlener voor teruggave.

#### Beperkingen

- Koppel de stroomkabel nooit los van het apparaat.**  
Gebruik het apparaat niet in een ander voertuig dan waarvoor het is geleverd. Bij het verwisselen van de kentekenplaat dient u het apparaat op het juiste voertuig te gebruiken.  
Gebruik niet meer dan één apparaat met dezelfde diensten actief op hetzelfde voertuig: dit kan leiden tot interferenties tussen apparaten, storingen en dubbele afschrijvingen van de afgelegde routes. In dit geval kan Telepass het teveel betaalde bedrag niet terugbetalen.

## BESCHRIJVING

### Inhoud van de verpakking



- A** - Apparaat K1 Telepass SAT
- B** - Stroomkabel
- C** - Twee zelfklevende klittenbanden
- D** - Reinigingsdoekjes
- E** - Voertuigaangifte
- F** - Veiligheidswaarschuwingen

De verpakking bevat een beknopte handleiding voor het gebruik van het apparaat. Bewaar de verpakking als naslagwerk.

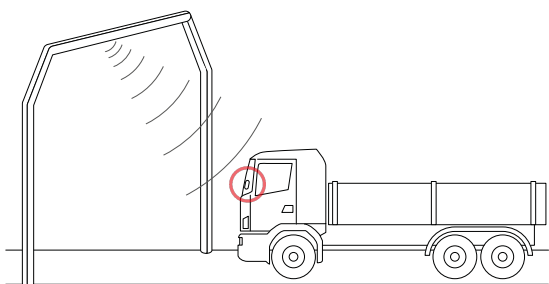
#### Reisdocumenten (alleen GO Oostenrijk en Scandinavië service)

- De voertuigaangifte (die bij het apparaat wordt geleverd) en eventuele documenten waaruit blijkt dat het voertuig tot een bepaalde tariefgroep behoort (kentekenbewijs, COP, COC, CEMT) moeten zich altijd aan boord van het voertuig bevinden dat dit apparaat benut.  
De bestuurder kan de voertuigaangifte ook raadplegen via de app **Telepass Truck**.

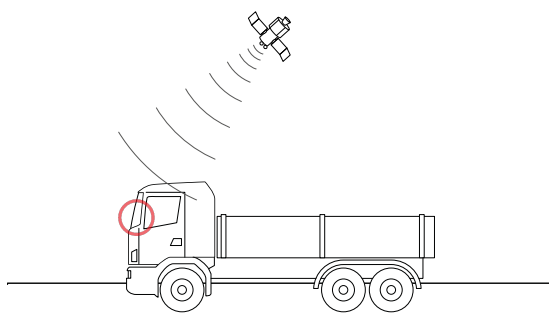
## Werking

Dit apparaat voert de elektronische tolheffing uit met de doorgang in speciale rijstroken door middel van lezersapparatuur (*free-flow* dienst) of van het satellietvolgsysteem.

- ⚠ Koppel de stroomkabel nooit los. Het apparaat werkt alleen onder stroom. Reizen over tolwegen met een niet-functionerend apparaat kan leiden tot boetes.



In weggedeelten waar het radiosysteem wordt gebruikt, wordt de detectie uitgevoerd door antennes in speciale rijstroken of, waar de *free-flow* dienst beschikbaar is, door lezersapparatuur langs het weggennet. Tijdens de doorvoer onder de lezersapparatuur wordt de correcte werking van het apparaat aangegeven door geluidssignalen en/of waarschuwingen op het display.



In weggedeelten waar de satellietdienst actief is, wordt de doorvoer van het voertuig in tolgebieden gedetecteerd door het GNSS-systeem.

Het apparaat is alleen actief als het correct is geïnstalleerd en het instrumentenpaneel is ingeschakeld. Het communiceert met de bestuurder door middel van geluidssignalen, lichtsignalen (led) en spraakberichten. De bestuurder heeft toegang tot de functies van het apparaat via de app Telepass Truck of rechtstreeks via het apparaat.

## Ambachtsvrijstelling

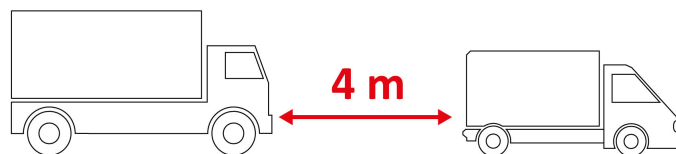
Voor voertuigen die door Duitsland rijden, is de functie ambachtsvrijstelling beschikbaar. Deze functie kan alleen worden ingeschakeld op voertuigen die minder dan 7,5 ton wegen en biedt vrijstelling van betaling op tolwegen.

- ⚠ Er kunnen sancties volgen als u de ambachtsvrijstelling activeert zonder aan de gestelde eisen te voldoen.

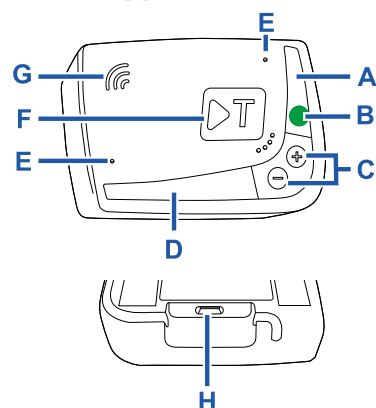
## Een tolpoort passeren

- ⚠ Risico op ongevallen. Houd u in de buurt van tolpoorten aan de instructies en snelheidsbeperkingen die de wegbeheerder aangeeft.

Houd een afstand van ongeveer vier meter van het voorgaande voertuig. Als het licht rood is, gebruik dan een ander tolpoortje.



## Structuur van het apparaat



- A - Status-LED (rood/groen)
- B - Knop functies/bevestiging
- C - Regelknoppen (+/-)
- D - Communicatie-led (rood/geel/groen/blauw)
- E - Microfoons (niet in gebruik)
- F - Multifunctionele knop
- G - Luidspreker
- H - Voedingsaansluiting

## Gedrag van de knoppen

De knoppen op het apparaat bieden toegang tot de functies, zelfs zonder de app **Telepass Truck** te gebruiken.

Multifunctionele knop (F) 	Hiermee kan de app <b>Telepass Truck</b> worden gekoppeld aan het apparaat.
Functieknop (B) 	<p>Eenmaal indrukken om toegang te krijgen tot functies of om de huidige instelling te bevestigen.</p> <p>Twee keer drukken om terug te keren van de vorige naar de huidige functie.</p> <p>Houd 30 seconden ingedrukt om functies te verlaten.</p>

Regelknoppen  
(c)

+/-

Indrukken om door functies en opties te navigeren of het volumeniveau te wijzigen.

Bij langdurige inactiviteit verlaat het apparaat automatisch de instellingen en keert terug naar de functie "Home".

### Status-led

De status-led geeft de werking van het apparaat aan en waarschuwt voor eventuele storingen tijdens het gebruik en tijdens het instellen. Voor een beschrijving van de berichten, raadpleeg de sectie "Meldingen van storingen".

(groen)	Continu brandend	✓ <b>Apparaat in werking</b> Stroomvoorziening van het voertuig correct
(groen)	1 x knipperend tijdens het instellen	✓ <b>Instelling geaccepteerd</b> Stroomvoorziening van het voertuig correct
(uit)	-	✓ <b>Apparaat uitgeschakeld</b> Apparaat niet gekoppeld <b>Rijd niet op tolwegen.</b>
(rood)	Continu brandend	✗ <b>(alleen Duitsland) Ambachtsvrijstelling ingeschakeld</b> Service actief en ambachtsvrijstelling ingeschakeld
(rood)	Continu brandend	✗ <b>Elektronische tolheffing niet actief</b> Storing apparaat <b>Rijd niet op tolwegen.</b>
(rood)	Knipperend	✗ <b>Apparaat werkt niet naar behoren</b> Stroomvoorziening onderbroken of apparaat oververhit <b>Controleer de weergegeven foutmelding.</b>
(groen)	3 x knipperend bij het uitschakelen van het voertuig	✗ <b>Apparaat wordt gedeactiveerd</b>

### Communicatie-led

De communicatie-led signaleert de dialoog met het apparaat en begeleidt spraakberichten.

(blauw)	✓ <b>Apparaat wordt gekoppeld met de app</b>
(groen)	✓ <b>Waarde bevestigd</b>
(geel)	✓ <b>Spraakbericht wordt gelezen</b>
(rood)	✗ <b>Waarde geweigerd</b> De geselecteerde waarde is niet toegestaan. <b>Selecteer een toegestane waarde.</b>

### Geluidssignalen wanneer doorvoeren worden gedetecteerd

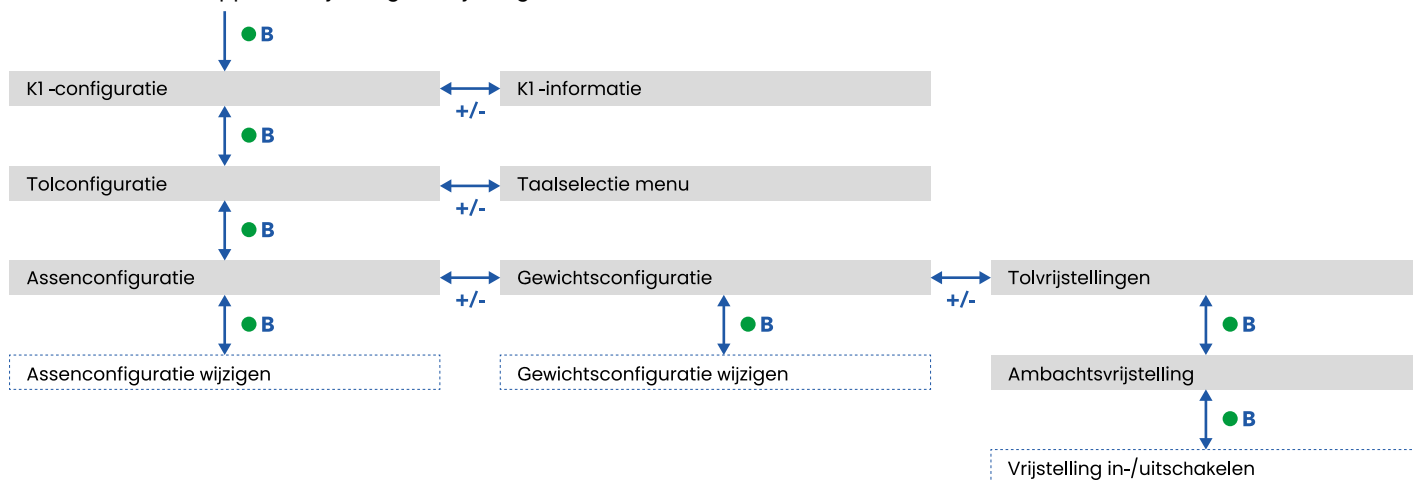
Bij het betreden van radiodetectiezones geeft het apparaat geluidssignalen af.

x 1	✓ Doorgang geregistreerd.
x 2	✗ Doorgang geregistreerd, maar het apparaat signaleert een storing.
x 4	✗ Doorgang NIET geregistreerd.
x 4	Bij het betreden van satellietdetectiezones geeft het apparaat geen geluidssignalen af.

## INSTELLING VANAF APPARAAT

### Navigatieschema van de functies

De functies van het apparaat zijn toegankelijk volgens onderstaand schema:



### Gegevens raadplegen

**LET OP:** risico op sancties. Controleer voordat u gaat rijden of de in het apparaat ingestelde gegevens en de werkelijke kenmerken van het voertuig overeenkomen.

1. Druk op de functieknop ● : het apparaat spreekt "K1 - configuratie" uit.
2. Druk op de + of - regelknop: het apparaat spreekt "K1 - informatie" uit, druk vervolgens op de functieknop om te bevestigen.
3. Druk op de regelknop + of - om de te raadplegen informatie te selecteren en druk vervolgens op de functieknop om de gewenste informatie te bevestigen: het apparaat spreekt de geregistreerde informatie uit.

De volgende informatie kan worden geraadpleegd:

- apparaat-ID
- geïnstalleerde software
- eventueel geregistreerde storingen
- actieve diensten
- kenteken van het voertuig

### Taalkeuze

1. Druk op de functieknop: het apparaat spreekt "K1 - configuratie" uit.
2. Druk op de functieknop om te bevestigen: het apparaat spreekt "Tolconfiguratie" uit.
3. Druk op de + of - regelknop: het apparaat spreekt "Taalselectie menu" uit.
4. Druk op de functieknop om te bevestigen: het apparaat leest de huidige ingestelde taal.
5. Om de huidige taal te wijzigen, drukt u op de regelknop + of - om de gewenste taal te selecteren en drukt u vervolgens op de functieknop om te bevestigen: het apparaat spreekt de momenteel ingestelde taal uit.

### Controleer en wijzig het aantal assen

Houd rekening met alle assen van het voertuig en de aanhangwagen of oplegger, met inbegrip van de dubbele tandemas en de hefassen. Voor caravans en touringcars worden geen aanhangwagens in aanmerking genomen. Controleer het aantal assen dat op het apparaat is ingesteld en pas het zo nodig aan. Wijzig de instelling telkens wanneer een aanhangwagen wordt in- of uitgeschakeld.

**LET OP:** wijzig de instellingen met draaiende motor maar stilstaand voertuig.

1. Druk op de functieknop: het apparaat spreekt "K1 - configuratie" uit.
2. Druk op de functieknop om te bevestigen: het apparaat spreekt "Tolconfiguratie" uit.
3. Druk op de functieknop om te bevestigen: het apparaat spreekt "Assenconfiguratie" uit.
4. Druk op de functieknop om te bevestigen: het apparaat leest het momenteel ingestelde aantal assen af.
5. Om de huidige instelling te wijzigen, drukt u op de regelknop + of - om het gewenste aantal assen te selecteren en drukt u vervolgens op de functieknop om te bevestigen: het apparaat geeft een korte pieptoon en spreekt het ingestelde aantal assen uit.

Telkens wanneer de instellingen worden gewijzigd, wordt een melding naar de app **Telepass Truck** gestuurd.

## Het gewicht van het voertuig controleren en wijzigen

**LET OP:** wijzig de instellingen met draaiende motor maar stilstaand voertuig.

1. Druk op de functiekноп: het apparaat spreekt "K1 - configuratie" uit.
2. Druk op de functiekноп om te bevestigen: het apparaat spreekt "Tolconfiguratie" uit.
3. Druk op de functiekноп om te bevestigen: het apparaat spreekt "Assenconfiguratie" uit.
4. Druk op de regelknop + of - tot het bericht Gewichtsconfiguratie verschijnt.
5. Druk op de functiekноп om te bevestigen: het apparaat leest het momenteel ingestelde gewichtsbereik af.
6. Om de huidige instelling te wijzigen, drukt u op de regelknop + of - om het gewenste gewichtsbereik te selecteren en drukt u vervolgens op de functiekноп om te bevestigen: het apparaat geeft een korte pieptoon en spreekt het ingestelde gewichtsbereik uit.

Telkens wanneer de instellingen worden gewijzigd, wordt een melding naar de app **Telepass Truck** gestuurd.

## Ambachtsvrijstelling controleren en wijzigen

**LET OP:** wijzig de instellingen met draaiende motor maar stilstaand voertuig. Ambachtsvrijstelling kan alleen worden ingeschakeld voor voertuigen van minder dan 7,5 ton.

1. Druk op de functiekноп: het apparaat spreekt "K1 - configuratie" uit.
2. Druk op de functiekноп om te bevestigen: het apparaat spreekt "Tolconfiguratie" uit.
3. Druk op de functiekноп om te bevestigen: het apparaat spreekt "Assenconfiguratie" uit.
4. Druk op de regelknop + of - tot het bericht Tolvrijstellingen verschijnt.
5. Druk op de functiekноп om te bevestigen: het apparaat spreekt "Ambachtsvrijstelling" uit.
6. Druk op de functiekноп om te bevestigen: het apparaat leest de huidige instelling van de ambachtsvrijstelling (actief of niet actief).
7. Om de huidige instelling te wijzigen en de vrijstelling in/uit te schakelen, drukt u op de regelknop + of - en drukt u vervolgens op de functiekноп om te bevestigen: het apparaat geeft een korte pieptoon en spreekt de huidige instelling uit. De status-led wordt rood.

**Opmerking:** bij een poging om de ambachtsvrijstelling voor voertuigen van meer dan 7,5 ton te activeren, spreekt het apparaat het bericht "Vrijstelling niet van toepassing" uit. Telkens wanneer de instellingen worden gewijzigd, wordt een melding naar de app **Telepass Truck** gestuurd.

## APP TELEPASS TRUCK

### Waarom Telepass Truck installeren

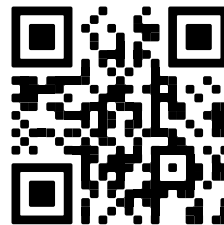
Download de app **Telepass Truck** voor een complete gebruikerservaring.

Met de app is het mogelijk om snel en intuïtief te communiceren met het apparaat en de volgende taken uit te voeren via uw smartphone:

- Berichten lezen over de status van het apparaat.
- De as- en gewichtsinstellingen van het voertuig controleren of wijzigen.
- Voertuiginformatie controleren.
- Actieve diensten controleren.
- De gebruikers- en installatiehandleidingen raadplegen.

### De app installeren

Scan de QR-code om de app **Telepass Truck** te installeren.

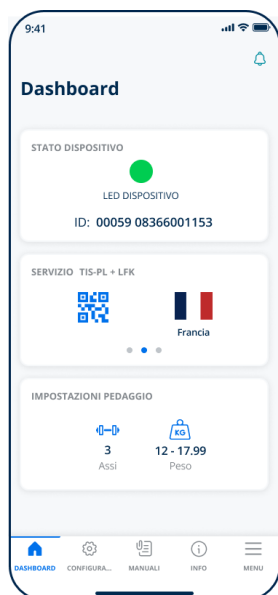


## Een account aanmaken en zich registreren

Om de app te gebruiken, moet u een account aanmaken, inloggen en de app en het apparaat koppelen.

**LET OP:** voer deze stappen uit met draaiende motor maar stilstaand voertuig.

1. Start de app.
2. Voer uw e-mailadres in.
3. Gebruik de OTP-code die u op het aangegeven e-mailadres heeft ontvangen om het registratieproces te voltooien.
4. Schakel het voertuig in: de apparaatcode verschijnt automatisch in het veld **OBU ID** en kan niet worden gewijzigd.
5. Selecteer **Aanmelden**: nu moeten de app en het apparaat worden gekoppeld.
6. Selecteer **Koppelen**: de communicatie-led knippert blauw.
7. Druk op de oranje multifunctionele knop op het apparaat: als de bewerking is voltooid, wordt de pagina geopend **Dashboard**.



## Hoofdpagina's

<b>Dashboard</b>	Toont de ID en status van het apparaat, actieve diensten en huidige instellingen voor gewicht en as.
<b>Configuraties</b>	Hiermee is het mogelijk de taal, het gewicht en de assen van het voertuig te wijzigen.
<b>Handleidingen</b>	Hiermee is het mogelijk de handleidingen voor de installatie en het gebruik van het apparaat te downloaden.
<b>Info</b>	Geeft informatie over het voertuig weer.
<b>Menu</b>	Geeft toegang tot gebruikersgegevens en voorwaarden.
<b>Meldingen</b>	Hiermee is het mogelijk ontvangen meldingen te lezen.

## INSTELLEN VANAF DE APP TELEPASS TRUCK

### Apparaatgegevens en -instellingen controleren



De pagina **Dashboard** geeft de volgende informatie weer:

- status en ID van het apparaat
- ingestelde taal
- ingesteld gewicht en aantal assen
- eventuele ontvangen meldingen

### Voertuiggegevens controleren



De pagina **Voertuiggegevens** geeft de volgende informatie weer:

- kenteken en land
- emissieklasse
- assen en gewicht trekker

### Taalkeuze



1. Selecteer de gewenste taal en vervolgens **OK**.
2. Selecteer **Opslaan** om de instellingen te bevestigen.

### Het voertuiggewicht instellen



1. Selecteer de juiste gewichtscategorie en vervolgens **OK**.
2. Selecteer **Opslaan** om de instellingen te bevestigen.

### De voertuigassen instellen



1. Selecteer het juiste aantal assen en vervolgens **OK**.
2. Selecteer **Opslaan** om de instellingen te bevestigen.

### De tolvrijstelling instellen



1. Schakel de vrijstelling in of uit.
2. Selecteer **Opslaan** om de instellingen te bevestigen.

### Meldingen weergeven



Deze pagina toont de ontvangen meldingen.

## REIZEN

### Alvorens u gaat rijden

Afhankelijk van de serviceprovider en het land waarin u reist, dient u de volgende richtlijnen in acht te nemen.

Richtlijnen	Service										
	GO Oostenrijk	Scandinavië	LKW-Maut Duitsland	eToll Polen EETS	HU-GO Hongarije	LSVA Zwitserland	TOLLPASS Bulgarije	Myto SK Slowakije	Go Slovenië	Kroatië	Viapass België
<b>Voertuigaangifte</b> Controleer of de informatie in de bij het apparaat meegeleverde voertuigaangifte overeenkomt met het voertuig zelf en het geïnstalleerde apparaat.	•	•	•	•							
<b>Assen</b> Controleer of het aantal assen en de andere ingestelde gegevens overeenkomen met de werkelijke kenmerken van het voertuig.	•		•	•	•	•	•	•	•	•	
<b>Gewicht</b> Controleer of het ingestelde gewicht overeenkomt met het maximaal verplaatsbare gewicht, inclusief eventuele aanhanger.			•	•							
<b>Ambachtsvrijstelling</b> Controleer of aan de eisen voor ambachtsvrijstelling is voldaan.			•								
<b>Viapass - verplichte instructies</b> Raadpleeg de Verplichte instructies voor reizen in België (Viapass service).											•

### Meldingen van storingen

Het apparaat kan de volgende storingen melden.

Bericht	LED	Beschrijving	Wat te doen
<b>Vrijstellingsafwijking</b>	● (rood)	(Alleen Duitsland) Ambachtsvrijstelling ingeschakeld. Transitheffing tijdelijk opgeschort.	Als u het Duitse wegennet opnieuw betreedt, zorg er dan voor dat u nog steeds voldoet aan de vereisten voor vrijstelling.
<b>LTE-storing</b>	● (rood)	Geen radiosignaal	<b>Betaal voor de doorvoer met andere betaalmiddelen.</b>
<b>GNSS-storing</b>	● (rood)	Geen satelliet signaal	
<b>Obu geblokkeerd, neem contact op met de serviceprovider</b>	● (rood)	Apparaat geblokkeerd door de dienstverlener	<b>Rijd niet op tolwegen.</b> Neem contact op met uw dienstverlener.
<b>Service is niet actief in dit gebied</b>	● (rood)	Elektronische tolheffing niet actief in de doorgangzone	
<b>Manipulatie afwijking, neem contact op met de serviceprovider</b>	● (rood)	Poging tot sabotage ontdekt op apparaat	<b>Rijd niet op tolwegen.</b> Neem contact op met uw dienstverlener.
<b>Obu batterij alert, sluit de originele voedingskabel zo snel mogelijk aan op de obu</b>	⚡ (rood knipperend)	Stroomkabel losgekoppeld	Sluit de stroomkabel weer aan.
<b>Obu temperatuurwaarschuwing neem, contact op met de serviceprovider</b>	⚡ (rood knipperend)	Oververhit apparaat	Schakel het voertuig uit en wacht tot het apparaat is afgekoeld.

## ONDERHOUD VAN HET APPARAAT

### Reinigen



Gebruik voor de reiniging een zachte, met een allesreiniger bevochtigde doek.

#### LET OP:

- Spuit het reinigingsmiddel niet rechtstreeks op het apparaat.
- Gebruik geen oplosmiddelen of schurende materialen.

### Terugsturen van het apparaat



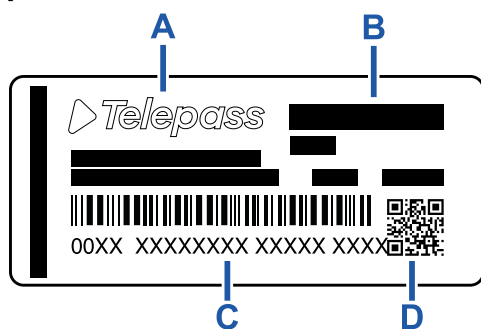
Gooi het apparaat niet weg met ongescheiden gemeentelijk afval.

Breng het naar een gemeentelijk AEEA-inzamelcentrum of lever het in bij uw gebruikelijke contactpersoon en/of bij Telepass SpA.

### Technische kenmerken

<b>Afmetingen</b>	95 x 66 x 27 mm
<b>Gewicht</b>	120 g
<b>Buitenmateriaal</b>	Recycleerbaar plastic (ABS)
<b>Beschermingsklasse</b>	IP 41
<b>Bedrijfstemperatuur</b>	-30 °C tot +70 °C
<b>Temperatuur bij opslag</b>	5 °C tot +40 °C
<b>Stroomvoorziening van het voertuig</b>	5 V cc - 2 A (min.)
<b>Interne batterij</b>	Oplaadbare batterij (supercap) 3,9 V cc/155 mAh (@3,67V) - 311mAh (@3,90V)
<b>Restspanning (alleen DSRC)</b>	3,0 V cc - 225 mAh (cr2032)
<b>Radiofrequentiebanden</b>	2G (GSM): 900/1800 MHz 3G (WDCSMA): 900 MHz LTE (FDD): 700/800/900/1800/2600 MHz GNSS: 1151-1214/1215,6-1350/1559-1610 MHz DSRC: 5,785-5,815 GHz
<b>Uitgangsvermogen</b>	2G (GSM): Klasse 1 (30 dBm ±2 dB), Klasse E2 (26 dBm ±3 dB), Klasse 4 (33 dBm ±2 dB), Klasse E2 (27 dBm ±3 dB) 3G (WDCSMA): Klasse 3 (24 dBm +1/-3 dB) LTE (FDD): Klasse 3 (23 dBm ±2 dB) DSRC: -14 dBm
<b>GNSS-normen</b>	GPS, Galileo, GLONASS

### Etiket op de achterkant



- A** - Naam en gegevens van de fabrikant
- B** - Naam van het model en technische gegevens (IP-bescherming en stroomvoorziening)
- C** - Serienummer van het apparaat en barcode voor informatie over de DSRC-module
- D** - QR-code voor toegang tot de website van Telepass

### Andere markeringen



Apparaat onderworpen aan de AEEA-richtlijn (2012/19/EU).



Apparaat onderworpen aan de RoHS-richtlijn (2011/65/EU).



CE-markering

### Veiligheidsconformiteit en typegoedkeuring

De fabrikant Telepass SpA, verklaart dat het type radioapparatuur ETOLK1TL voldoet aan de Richtlijn 2014/53/EU. De volledige tekst van de EU-conformiteitsverklaring is beschikbaar op het volgende internetadres: <https://www.telepass.com/it/truck/supporto>

EG

0051-RED-0118

Homologatie

NSAI overeenkomstig VN/ECE-Reglement R10

### Garantie

Voor gedetailleerde informatie over de garantie verwijzen wij u naar het servicecontract en kunt u contact opnemen met uw dienstverlener.

### Gegevens van de fabrikant

Telepass SpA  
Via Laurentina, 449 - 00142 Rome (RM) - Italië  
[www.telepass.com](http://www.telepass.com)