

## Telepass SAT **K1**

Technology ETOLLKITL

Équipement embarqué de télépéage

### Notice d'utilisation

#### Recommandations générales

Lire attentivement cette notice avant d'utiliser l'équipement. Pour plus d'informations sur les paiements, la garantie, les obligations contractuelles, les règlements et les conditions de chaque pays où l'équipement est utilisé, consulter le contrat de service.

#### Éviter d'endommager l'équipement

- ⚠ Ne pas tenter d'ouvrir ou d'altérer l'équipement.
- Ne pas immerger l'équipement dans des liquides et le protéger de la pluie ou des éclaboussures.
- Maintenir l'équipement à l'écart des sources de chaleur, des flammes et des champs magnétiques.
- Tenir l'équipement hors de la portée des enfants.
- L'utilisation de l'équipement n'est autorisée qu'en présence de protections électriques sur le véhicule.

#### Assurer le bon fonctionnement de l'équipement

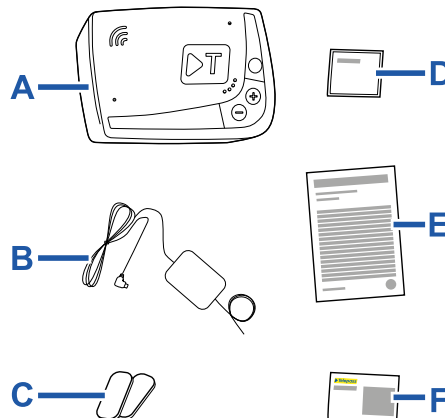
- ⚠ Suivre attentivement les indications concernant son installation et notamment son emplacement.
- Ne pas utiliser l'équipement s'il semble endommagé.
- Si de la fumée se dégage de l'équipement, le retirer de son support et l'éloigner du véhicule. Contacter immédiatement le service d'assistance pour la restitution de l'équipement au fournisseur du service.
- Si du liquide sort de l'équipement, ne pas le manipuler à mains nues. Contacter immédiatement le service d'assistance pour la restitution de l'équipement au fournisseur du service.

#### Interdictions

- ⊘ **Ne pas débrancher le cordon d'alimentation de l'équipement.**
- Ne pas utiliser l'équipement dans un véhicule autre que celui pour lequel il a été fourni. En cas de changement de plaque d'immatriculation, s'assurer que l'équipement est utilisé sur le véhicule correct.
- Ne pas utiliser plusieurs équipements avec les mêmes services actifs sur le même véhicule, car cela pourrait entraîner des interférences entre les équipements, un dysfonctionnement et une double facturation des trajets parcourus. Dans ce cas, Telepass ne peut pas rembourser le montant supérieur versé.

## DESCRIPTION

### Contenu de l'emballage



- A - Équipement K1 Telepass SAT
- B - Cordon d'alimentation
- C - Deux rubans velcro adhésifs
- D - Lingettes nettoyantes
- E - Déclaration du véhicule
- F - Avis de sécurité

Un guide rapide d'utilisation de l'équipement est imprimé à l'intérieur de l'emballage. Conserver l'emballage pour pouvoir le consulter à tout moment.

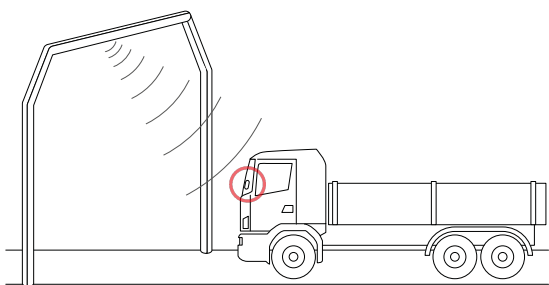
### Documents de voyage (service GO Autriche et Scandinavie uniquement)

- ⚠ La déclaration du véhicule (fournie avec l'équipement) ainsi que tous les documents servant à prouver l'appartenance à un groupe tarifaire donné (certificat d'immatriculation, COP, COC, CEMT) doivent toujours se trouver à bord du véhicule dans lequel cet équipement est installé.
- Le conducteur peut également consulter la déclaration du véhicule via l'App **Telepass Truck**.

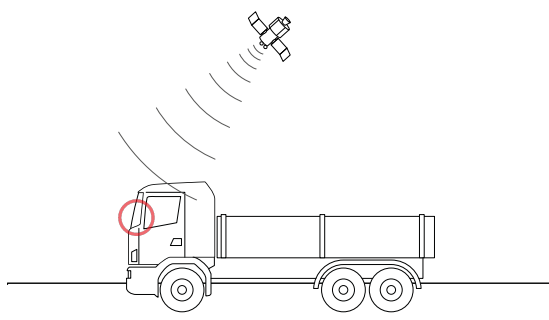
## Fonctionnement

Cet équipement permet de franchir le péage en mode télépéage en empruntant les voies réservées, au moyen des portiques de détection (service de *flux libre*) ou par le biais du système de localisation par satellite.

- ⚠ Ne jamais débrancher le cordon d'alimentation. L'équipement ne fonctionne que s'il est alimenté. Le fait de circuler sur des routes à péage avec un équipement qui ne fonctionne pas peut entraîner des sanctions.



Sur les réseaux routiers utilisant le système radio, la détection est effectuée via les antennes situées sur les voies réservées ou bien, lorsque le service flux libre est disponible, sur les portiques situés sur le réseau routier. Lors du passage sous les portiques, le bon fonctionnement de l'équipement est signalé par des bips et/ou des notifications à l'écran.



Sur les tronçons routiers où est actif le service par satellite, le passage du véhicule dans les zones à péage est détecté par le GNSS.

L'équipement n'est actif que s'il est correctement installé et que le tableau de bord est allumé. Il communique avec le conducteur au moyen de signaux sonores, de signaux lumineux (voyants) et de messages vocaux. Le conducteur peut accéder aux fonctions de l'équipement soit depuis l'App Telepass Truck, soit en agissant directement sur l'équipement.

## Exemption de l'artisan

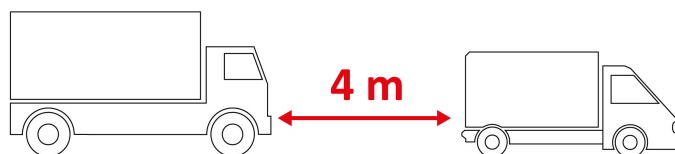
La fonction d'exemption de l'artisan est disponible pour les véhicules circulant en Allemagne. Cette fonction ne peut être activée que sur les véhicules de moins de 7,5 tonnes et permet de circuler gratuitement dans les zones à péage.

- ⚠ L'activation de l'exemption de l'artisan sans que les conditions soient remplies peut entraîner des sanctions.

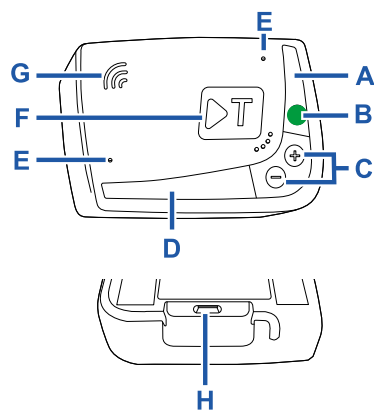
## Traverser le péage

- ⚠ Risque d'accident. À proximité des péages, respecter les indications et les limitations de vitesse indiquées par le concessionnaire du tronçon routier.

Respecter une distance minimum de quatre mètres avec le véhicule qui précède. Si le feu est rouge, emprunter une autre voie de péage.



## Structure de l'équipement



- A - Voyant d'état (rouge/vert)
- B - Bouton fonctions/confirmation
- C - Boutons de réglage (+/-)
- D - Voyant de communication (rouge/jaune/vert/bleu)
- E - Microphones (non utilisés)
- F - Bouton multifonction
- G - Haut-parleur
- H - Prise d'alimentation

## Comportement des boutons

Les boutons présents sur l'équipement permettent d'accéder aux fonctions même sans utiliser l'App Telepass Truck.

Bouton multifonction (F) 	Permet de connecter l'App Telepass Truck à l'équipement.
Bouton des fonctions (B) 	Presser une fois pour accéder aux fonctions ou pour confirmer le paramétrage en cours. Presser deux fois pour revenir à la fonction qui précède la fonction en cours. Presser pendant 30 secondes pour quitter les fonctions.

Boutons de réglage (C)

Presser pour naviguer dans les fonctions et les options ou pour régler le volume.



En cas d'inactivité prolongée, l'équipement quitte automatiquement les paramètres et revient à la fonction « Home ».

### Voyant d'état

Le voyant d'état indique le fonctionnement de l'équipement et signale les éventuelles anomalies durant l'utilisation et durant le paramétrage. Pour la description des messages, voir la section "Messages d'anomalie".

(vert)	Fixe	✓ <b>Équipement en marche</b> Alimentation par le véhicule correcte
(vert)	Clignotant x 1 pendant les paramètres	✓ <b>Paramétrage accepté</b> Alimentation par le véhicule correcte
(éteint)	-	✓ <b>Équipement éteint</b> Équipement non raccordé <b>Ne pas circuler dans des zones à péage.</b>
(rouge)	Fixe	✗ <b>(Allemagne uniquement) Exemption de l'artisan activée</b> Service actif et exemption de l'artisan activée
(rouge)	Fixe	✗ <b>Télépéage non actif</b> Anomalie de l'équipement <b>Ne pas circuler dans des zones à péage.</b>
(rouge)	Clignotant	✗ <b>L'équipement ne fonctionne pas correctement</b> Alimentation débranchée ou équipement en surchauffe <b>Vérifier le message d'erreur affiché.</b>
(vert)	Clignotant x 3 lorsque le véhicule est éteint	✗ <b>Équipement désactivé</b>

### Voyant de communication

Le voyant de communication signale le dialogue avec l'équipement et accompagne les messages vocaux.

(bleu)	✓ <b>Appairage de l'équipement et de l'App en cours</b>
(vert)	✓ <b>Valeur confirmée</b>
(jaune)	✓ <b>Message vocal en lecture</b>
(rouge)	✗ <b>Valeur refusée</b> La valeur sélectionnée n'est pas autorisée. <b>Sélectionner une valeur autorisée.</b>

### Bips lors de la détection des passages

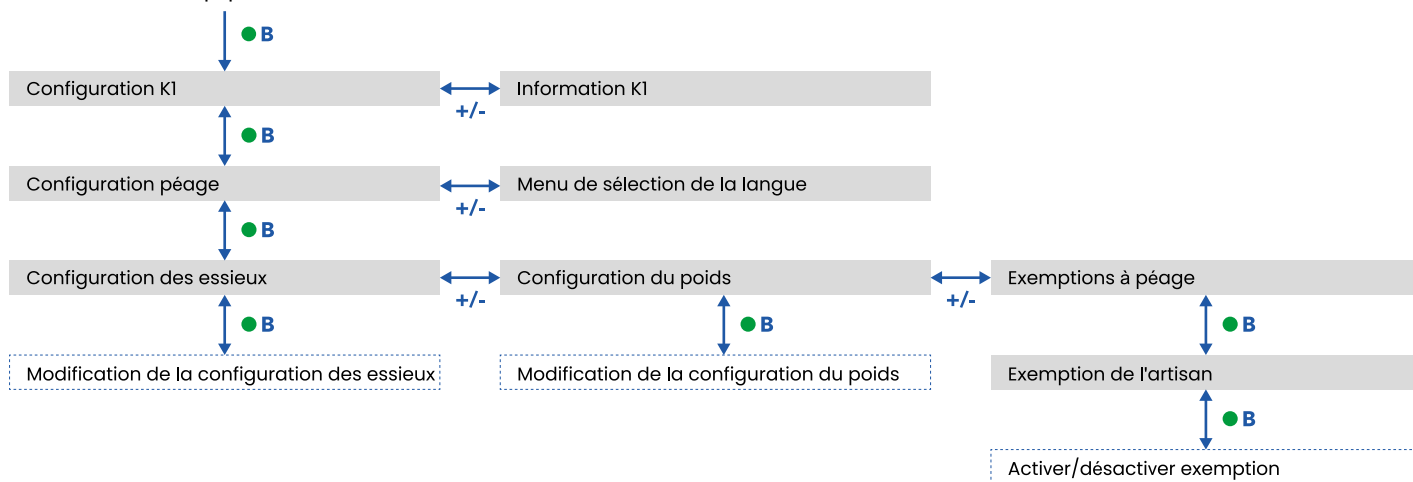
À l'entrée de zones à détection radio, l'équipement émet des bips.

x 1	✓ Passage enregistré.
x 2	✗ Passage enregistré, mais l'équipement signale une anomalie.
x 4	✗ Passage NON enregistré.
x 4	À l'entrée de zones à localisation par satellite, l'équipement n'émet pas de bips.

## PARAMÉTRAGE DEPUIS L'ÉQUIPEMENT

### Schéma de navigation des fonctions

Les fonctions de l'équipement sont accessibles selon le schéma suivant :



### Consulter les données

**AVIS** : risque de sanctions. Avant de partir, s'assurer que les données paramétrées dans l'équipement correspondent aux caractéristiques réelles du véhicule.

1. Presser le bouton des fonctions ● B : l'équipement prononce « Configuration K1 ».
2. Presser le bouton de réglage + ou - : l'équipement prononce « Information K1 », puis presser le bouton des fonctions pour confirmer.
3. Presser le bouton de réglage + ou - pour sélectionner les informations à consulter, puis le bouton des fonctions pour confirmer les informations souhaitées : l'équipement prononce les informations enregistrées.

Il est possible de consulter les informations suivantes :

- ID de l'équipement
- logiciel installé
- éventuelles anomalies enregistrées
- services actifs
- plaque d'immatriculation du véhicule

### Choisir la langue

1. Presser le bouton des fonctions : l'équipement prononce « Configuration K1 ».
2. Presser le bouton des fonctions pour confirmer : l'équipement prononce « Configuration péage ».
3. Presser le bouton de réglage + ou - : l'équipement prononce « Menu de sélection de la langue ».
4. Presser le bouton des fonctions pour confirmer : l'équipement lit la langue actuellement sélectionnée.
5. Pour modifier la langue actuelle, presser le bouton de réglage + ou - pour sélectionner la langue souhaitée, puis le bouton des fonctions pour confirmer : l'équipement prononce la langue sélectionnée.

### Vérifier et modifier le nombre d'essieux

Prendre en compte tous les essieux du véhicule et de la remorque ou de la semi-remorque, y compris le double essieu tandem et les essieux relevables. Pour les camping-cars et les autobus, ne pas prendre en compte les éventuelles remorques. Vérifier le nombre d'essieux paramétrés sur l'équipement et, si nécessaire, le modifier. Modifier le paramétrage chaque fois qu'une remorque est attelée ou retirée.

**AVIS** : modifier les paramètres lorsque le moteur tourne, mais que le véhicule est à l'arrêt.

1. Presser le bouton des fonctions : l'équipement prononce « Configuration K1 ».
2. Presser le bouton des fonctions pour confirmer : l'équipement prononce « Configuration péage ».
3. Presser le bouton des fonctions pour confirmer : l'équipement prononce « Configuration des essieux ».
4. Presser le bouton des fonctions pour confirmer : l'équipement lit le nombre d'essieux actuellement paramétré.
5. Pour modifier le paramétrage actuel, presser le bouton de réglage + ou - pour sélectionner le nombre d'essieux, puis le bouton des fonctions pour confirmer : l'équipement émet un signal sonore bref et prononce le nombre d'essieux paramétré.

À chaque modification des paramètres, une notification est envoyée à l'App **Telepass Truck**.

## Vérifier et modifier le poids du véhicule

**AVIS :** modifier les paramètres lorsque le moteur tourne, mais que le véhicule est à l'arrêt.

1. Presser le bouton des fonctions : l'équipement prononce « Configuration K1 ».
2. Presser le bouton des fonctions pour confirmer : l'équipement prononce « Configuration péage ».
3. Presser le bouton des fonctions pour confirmer : l'équipement prononce « Configuration des essieux ».
4. Presser le bouton de réglage + ou - jusqu'au message Configuration du poids.
5. Presser le bouton des fonctions pour confirmer : l'équipement lit l'intervalle de poids actuellement paramétré.
6. Pour modifier le paramétrage actuel, presser le bouton de réglage + ou - pour sélectionner l'intervalle de poids, puis le bouton des fonctions pour confirmer : l'équipement émet un signal sonore bref et prononce l'intervalle de poids paramétré.

À chaque modification des paramètres, une notification est envoyée à l'App **Telepass Truck**.

## Vérifier et modifier l'exemption de l'artisan

**AVIS :** modifier les paramètres lorsque le moteur tourne, mais que le véhicule est à l'arrêt. L'exemption de l'artisan ne peut être activée que pour les véhicules de moins de 7,5 tonnes.

1. Presser le bouton des fonctions : l'équipement prononce « Configuration K1 ».
2. Presser le bouton des fonctions pour confirmer : l'équipement prononce « Configuration péage ».
3. Presser le bouton des fonctions pour confirmer : l'équipement prononce « Configuration des essieux ».
4. Presser le bouton de réglage + ou - jusqu'au message Exemptions à péage.
5. Presser le bouton des fonctions pour confirmer : l'équipement prononce « Exemption de l'artisan ».
6. Presser le bouton des fonctions pour confirmer : l'équipement lit le paramétrage actuel de l'exemption de l'artisan (actif ou pas actif).
7. Pour modifier le paramétrage actuel et activer/désactiver l'exemption, presser le bouton de réglage + ou -, puis le bouton des fonctions pour confirmer : l'équipement émet un bref signal sonore et prononce le paramétrage actuel. Le voyant d'état devient rouge.

**Remarque :** si vous essayez d'activer l'exemption de l'artisan pour les véhicules de plus de 7,5 tonnes, l'équipement prononce le message « Exemption non applicable ».

À chaque modification des paramètres, une notification est envoyée à l'App **Telepass Truck**.

## APP TELEPASS TRUCK

### Pourquoi installer Telepass Truck

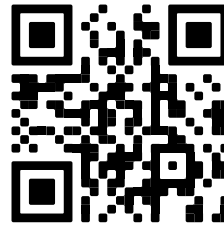
Télécharger l'App **Telepass Truck** pour une expérience d'utilisation complète.

L'App permet de communiquer rapidement et de manière intuitive avec l'équipement et d'effectuer les tâches suivantes depuis son smartphone :

- Lire des messages sur l'état de l'équipement.
- Vérifier ou modifier les paramètres des essieux et du poids du véhicule.
- Vérifier les informations concernant le véhicule.
- Vérifier les services actifs.
- Consulter les notices d'utilisation et d'installation.

### Installer l'App

Scanner le code QR pour installer l'App **Telepass Truck**.

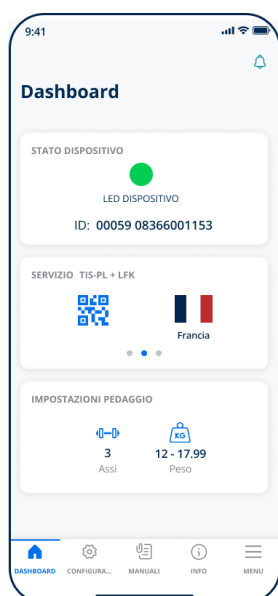


## S'enregistrer et se connecter

L'utilisation de l'App nécessite de s'inscrire, de se connecter et d'appairer l'App et l'équipement.

**AVIS :** effectuer les opérations lorsque le moteur tourne, mais que le véhicule est à l'arrêt.

1. Lancer l'App.
2. Saisir son adresse de courriel.
3. Utiliser le mot de passe à usage unique reçu à l'adresse de courriel indiquée pour terminer la procédure d'enregistrement.
4. Mettre le contact : le code de l'équipement apparaît automatiquement dans le champ **ID EE** et ne peut pas être modifié.
5. Sélectionner **Se connecter** : l'App et l'équipement doivent à présent être appairés.
6. Sélectionner **Appairer** : le voyant de communication clignote en bleu.
7. Presser le bouton orange multifonction de l'équipement : une fois l'opération réussie, la page **Tableau de bord** s'ouvre.



## Pages principales

<b>Tableau de bord</b>	Affiche l'ID et l'état de l'équipement, les services actifs et les paramètres actuels du poids et des essieux.
<b>Configurations</b>	Permet de modifier la langue, le poids et les essieux du véhicule.
<b>Notices</b>	Permet de télécharger les notices d'installation et d'utilisation de l'équipement.
<b>Infos</b>	Affiche des informations du véhicule.
<b>Menu</b>	Permet de consulter les données de l'utilisateur et les conditions générales du contrat.
<b>Notifications</b>	Permet de lire les éventuelles notifications reçues.

## CONFIGURATION DEPUIS L'APP TELEPASS TRUCK

### Vérifier les données et les paramètres de l'équipement



La page **Tableau de bord** affiche les informations suivantes :

- état et ID de l'équipement
- langue sélectionnée
- poids et nombre d'essieux paramétrés
- éventuelles notifications reçues

### Vérifier les données du véhicule



La page **Infos véhicule** affiche les informations suivantes :

- immatriculation et pays du véhicule
- classe d'émission
- essieux et poids tracteur

### Choisir la langue



1. Sélectionner la langue souhaitée, puis **OK**.
2. Sélectionner **Enregistrer** pour confirmer les paramètres.

### Paramétrer le poids du véhicule



1. Sélectionner la catégorie de poids correcte, puis **OK**.
2. Sélectionner **Enregistrer** pour confirmer les paramètres.

### Paramétrer les essieux du véhicule



1. Sélectionner le nombre d'essieux correct, puis **OK**.
2. Sélectionner **Enregistrer** pour confirmer les paramètres.

### Paramétrer l'exemption de péage



1. Activer ou désactiver l'exemption.
2. Sélectionner **Enregistrer** pour confirmer les paramètres.

### Visualiser les notifications



Cette page affiche les notifications reçues.

## VOYAGER

### Avant de prendre la route

Selon le fournisseur du service et le pays dans lequel vous circulez, veuillez respecter les indications suivantes.

Indications	Service										
	GO Autriche	Scandinavie	LKW-Maut Allemagne	eToll Pologne EETS	HU-GO Hongrie	LSVA Suisse	TOLLPASS Bulgarie	Myto SK Slovaquie	Go Slovénie	Croatie	Viapass Belgique
<b>Déclaration du véhicule</b> Vérifiez que les informations contenues dans la déclaration du véhicule fournie avec l'équipement correspondent bien à votre véhicule et à l'équipement installé.	•	•	•	•							
<b>Essieux</b> Vérifiez que le nombre d'essieux et les autres données correspondent aux caractéristiques réelles de votre véhicule.	•		•	•	•	•	•	•	•	•	
<b>Poids</b> Vérifiez que le poids paramétré correspond au PTAC, y compris la remorque éventuelle.			•	•							
<b>Exemption de l'artisan</b> Vérifiez que les conditions de l'exemption de l'artisan sont remplies.			•								
<b>Viapass - instructions obligatoires</b> Consultez les Instructions obligatoires pour rouler en Belgique (service Viapass).											•

### Messages d'anomalie

L'équipement peut signaler les anomalies suivantes.

Message	Voyant	Description	Marche à suivre
<b>Anomalie d'exemption</b>	● (rouge)	(Allemagne uniquement) Exemption de l'artisan activée. Facturation des péages temporairement suspendue.	Avant de reprendre la circulation sur le réseau routier allemand, s'assurer de toujours remplir les conditions requises pour bénéficier de l'exemption.
<b>Anomalie LTE</b>	● (rouge)	Signal radio absent	<b>Régler le péage avec un autre moyen de paiement.</b>
<b>Anomalie GNSS</b>	● (rouge)	Signal satellite absent	
<b>OBU bloqué, contacter le fournisseur de service</b>	● (rouge)	Équipement bloqué par le fournisseur du service	<b>Ne pas circuler sur des routes à péage.</b> Contacter le fournisseur du service.
<b>Le service n'est pas actif dans cette zone</b>	● (rouge)	Service de télépéage non actif dans la zone de transit	
<b>Anomalie de sabotage, veuillez contacter le prestataire</b>	● (rouge)	Tentative de sabotage de l'équipement détectée	<b>Ne pas circuler sur des routes à péage.</b> Contacter le fournisseur du service.
<b>Alerte de batterie OBU, veuillez connecter le câble d'alimentation d'origine à l'OBU dès que possible</b>	⚡ (rouge clignotant)	Cordon d'alimentation débranché	Rebrancher le cordon d'alimentation.
<b>Avertissement de température OBU, veuillez contacter le fournisseur de service</b>	⚡ (rouge clignotant)	Équipement en surchauffe	Éteindre le véhicule et attendre que l'équipement ait refroidi.

## ENTRETIEN DE L'ÉQUIPEMENT

### Entretien



Pour l'entretien, utilisez un chiffon doux éventuellement imbibé d'un produit de nettoyage multi-usage.

### AVIS :

- Ne pas pulvériser de produit de nettoyage directement sur l'équipement.
- Ne pas utiliser de solvants ou d'abrasifs.

### Retourner l'équipement

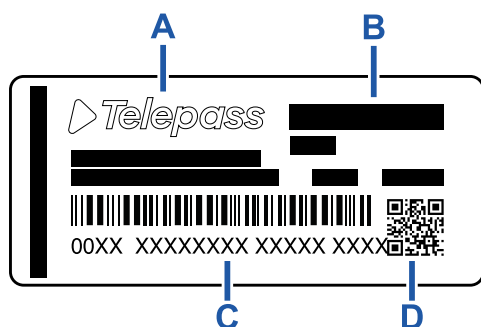


Ne pas jeter l'équipement avec les déchets urbains non triés. Le déposer dans un centre de collecte des DEEE municipal ou le restituer à son contact habituel ou à Telepass SpA.

### Caractéristiques techniques

Dimensions	95 x 66 x 27 mm
Poids	120 g
Matériau extérieur	Plastique recyclable (ABS)
Indice de protection	IP 41
Température de fonctionnement	Entre -30 °C et +70 °C
Température de stockage	Entre 5 °C et +40 °C
Alimentation par le véhicule	5 Vcc - 2 A (min.)
Batterie interne	Batterie rechargeable (supercap) 3,9 Vcc/155 mAh (@3,67 V) - 311 mAh (@3,90 V)
Tension résiduelle (DSRC uniquement)	3,0 Vcc - 225 mAh (cr2032)
Bandes de fréquences radio	2G (GSM) : 900/1800 MHz 3G (WDCSMA) : 900 MHz LTE (FDD) : 700/800/900/1800/2600 MHz GNSS : 1151-1214/1215,6-1350/1559-1610 MHz DSRC : 5,785-5,815 GHz
Puissance de sortie	2G (GSM) : classe 1 (30 dBm ±2 dB), classe E2 (26 dBm ±3 dB), classe 4 (33 dBm ±2 dB), classe E2 (27 dBm ±3 dB) 3G (WDCSMA) : classe 3 (24 dBm +1/-3 dB) LTE (FDD) : classe 3 (23 dBm ±2 dB) DSRC : -14 dBm
Standard GNSS	GPS, Galileo, GLONASS

### Étiquette au dos



- A** - Nom et coordonnées du fabricant
- B** - Nom du modèle et données techniques (protection IP et alimentation)
- C** - Numéro de série de l'équipement et code-barres pour les informations sur le module DSRC
- D** - Code QR pour accéder au site de Telepass

### Autres marquages

	Équipement soumis à la directive DEEE (2012/19/UE).
	Équipement soumis à la directive RoHS (2011/65/UE).
	Marquage CE

### Conformité de sécurité et homologation

Le fabricant soussigné, Telepass SpA, déclare que l'équipement radioélectrique du type ETOLLKITL est conforme à la directive 2014/53/UE. Le texte complet de la déclaration UE de conformité est disponible à l'adresse Internet suivante : <https://www.telepass.com/it/truck/supporto>

CE	0051-RED-0118
Homologation	NSAI selon le règlement UNECE R10

### Garantie

Pour plus d'informations sur la garantie, consulter le contrat de service et contacter le fournisseur du service.

### Coordonnées du fabricant

Telepass SpA  
Via Laurentina, 449 - 00142 Roma (RM) - Italie  
[www.telepass.com](http://www.telepass.com)