

## Telepass SAT **K1**

Technology ETOLLKITL

Palubní jednotka k elektronickému výběru mýtného

### Návod k používání

#### Všeobecná upozornění

Před použitím zařízení si pečlivě přečtěte tyto pokyny. Bližší informace o platbách, záruce, smluvních povinnostech, normách a podmínkách stanovených v každé zemi, ve které se zařízení používá, jsou uvedeny ve smlouvě o poskytování služeb.

#### Předejděte poškození zařízení

- Do zařízení nijak nezasahujte a nesnažte se ho otevřít. Neponořujte zařízení do tekutých látek a chráňte ho před deštěm a/nebo postříkáním. Uchovávejte mimo dosah tepla, otevřeného ohně a magnetického pole. Uchovávejte mimo dosah dětí. Použití zařízení je povoleno pouze za přítomnosti elektrických ochranných prvků na vozidle.

#### Zajištění funkčnosti

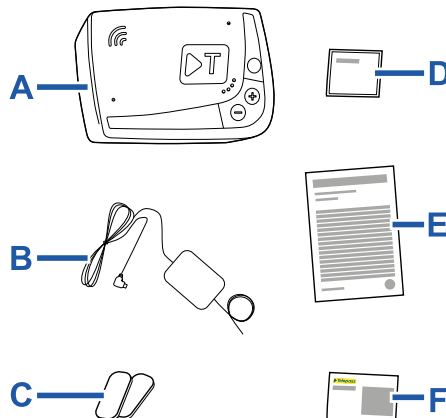
- Dodržujte pokyny ohledně instalačního místa. Nepoužívejte zařízení, pokud se zdá být poškozené. Pokud ze zařízení vychází kouř, sejměte ho z držáku a oddalte od vozidla. Okamžitě kontaktujte asistenční službu a vraťte ho poskytovateli služeb. Pokud ze zařízení vytéká kapalina, nedotýkejte se ho mokřkýma rukama. Okamžitě kontaktujte asistenční službu a vraťte ho poskytovateli služeb.

#### Zákazy

- Neodpojujte napájecí kabel od zařízení.** Nepoužívejte zařízení ve vozidle jiném než je to, pro které bylo poskytnuto. Pokud změníte značku, ujistěte se, že zařízení používáte na správném vozidle. Na stejném vozidle nepoužívejte více než jedno zařízení se stejnými funkcemi: mohlo by totiž dojít k interferencím mezi zařízeními, funkčním poruchám a naúčtování dvojích poplatků za projeté úseky. V tomto případě Telepass nemůže vrátit rozdíl mezi dlužnou a skutečně uhrazenou částkou.

## POPIS

### Obsah balení



- A** – Zařízení K1 Telepass SAT
- B** – Napájecí kabel
- C** – Dva nalepovací suché zipy
- D** – Hygienické ubrousky
- E** – Prohlášení o vozidle
- F** – Bezpečnostní upozornění

Uvnitř balení se nachází Quick Guide (Rychlá příručka) pro používání zařízení. Uschovejte si ji, abyste do ní mohli kdykoli nahlédnout.

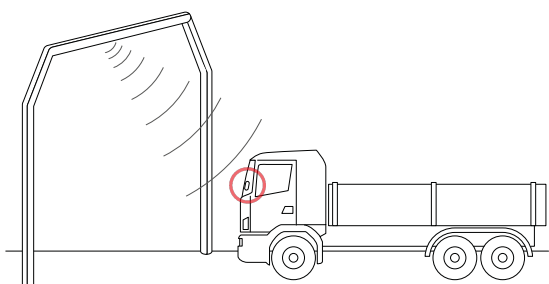
### Cestovní doklady (pouze služba GO Rakousko a Skandinávie)

- Prohlášení o vozidle (dodané společně se zařízením) a dokumenty dokládající jeho příslušnost k určitému sazebníku (osvědčení o registraci vozidla, COP, COC, CEMT) musí být vždy na palubě vozidla, ve kterém se zařízení používá. Řidič může nahlédnout do prohlášení o vozidle také prostřednictvím aplikace **Telepass Truck**.

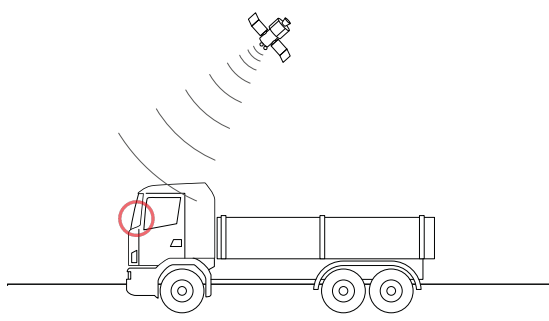
## Funkce

Zařízení zaregistruje elektronické mýtné při průjezdu vyhrazenými jízdními pruhy s mýtnými branami (služba *free-flow*) nebo prostřednictvím satelitního lokalizačního systému.

- Nikdy neodpojujte napájecí kabel. Zařízení funguje pouze při napájení. Cestování po zpoplatněných komunikacích s nefunkčním zařízením může vést k pokutám.



V silničních úsecích využívajících rádiový komunikační systém je průjezd zaznamenán prostřednictvím antén nainstalovaných ve vyhrazených jízdních pruzích nebo, pokud je k dispozici služba *free-flow*, na mýtných branách rozmístěných podél silniční sítě. Správná funkce zařízení při průjezdu branami je potvrzena akustickou signalizací a/nebo zobrazením výstražných hlášení na displeji.



Na silnicích, kde je aktivována satelitní služba, je průjezd vozidel zpoplatněnými úseky zaznamenáván prostřednictvím GNSS. Zařízení je aktivní pouze tehdy, je-li správně nainstalováno a přístrojová deska je zapnutá. Komunikuje s řidičem prostřednictvím akustických signálů, světelných signálů (LED) a hlasových zpráv. Řidič má přístup k funkcím zařízení jak prostřednictvím aplikace Telepass Truck, tak i přímým ovládáním zařízení.

## Výjimka řemeslníka

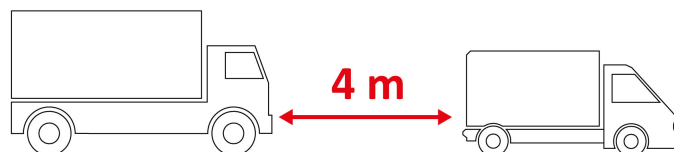
Pro vozidla projíždějící Německem je k dispozici funkce výjimky řemeslníka. Tuto funkci lze aktivovat pouze u vozidel vážících méně než 7,5 tuny a umožňuje vám projíždět zpoplatněnými úseky zdarma.

- Povolení výjimky řemeslníka bez požadavků, které na ni dávají právo, může vést k sankcím.

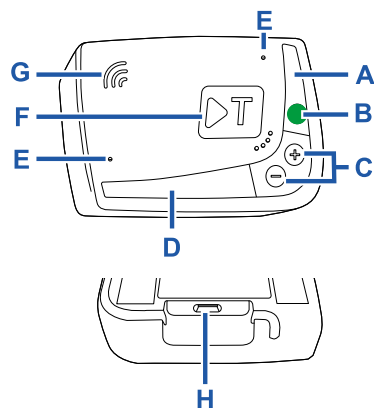
## Průjezd mýtnou bránou

- Nebezpečí nehody. V blízkosti mýtných bran dodržujte pokyny a rychlostní limity stanovené správcem silničního úseku.

Udržujte přibližnou vzdálenost čtyři metry od vozidla, které jede před vámi. Pokud je na semaforu červená, použijte jinou bránu.



## Konstrukce zařízení



- A - Stavová LED kontrolka (červená/zelená)
- B - Funkční/Potvrzovací tlačítko
- C - Regulační tlačítka (+/-)
- D - Komunikační kontrolka LED (červená/žlutá/zelená/modrá)
- E - Mikrofony (nepoužívané)
- F - Vícefunkční tlačítko
- G - Reprodukční
- H - Napájecí zástrčka

## Chování tlačítek

Tlačítka na zařízení umožňují přístup k funkcím i bez použití aplikace **Telepass Truck**.

Vícefunkční tlačítko (F) 	Umožní připojit aplikaci <b>Telepass Truck</b> k zařízení.
Funkční tlačítko (B) 	Jedním stisknutím zpřístupníte funkce nebo potvrdíte aktuální nastavení. Dvojím stisknutím se vrátíte k předchozí funkci. Stisknutím a podržením po dobu 30 sekund ukončíte funkce.
Regulační tlačítko (C) 	Stisknutím můžete procházet funkcemi a možnostmi nebo měnit úroveň hlasitosti.

V případě delší nečinnosti zařízení automaticky opustí nastavení a vrátí se do funkce "Domov".

## Stavová kontrolka LED

Stavová kontrolka LED signalizuje provoz zařízení a signalizuje případné anomálie během používání a během nastavování. Popis zpráv naleznete v části "Hlášení anomálie".

(zelená)	Stále svítící	<b>Zařízení v provozu</b> Napájení z vozidla správné
(zelená)	1x bliká během nastavení	<b>Nastavení přijato</b> Napájení z vozidla správné
(vypnutá)	-	<b>Zařízení vypnuto</b> Zařízení nepřipojeno <b>Neprojíždějte zpoplatněnými úseky.</b>
(červená)	Stále svítící	<b>(pouze Německo) Výjimka řemeslníka povolena</b> Služba aktivní a výjimka řemeslníka povolena
(červená)	Stále svítící	<b>Elektronické mýtné deaktivováno</b> Porucha zařízení <b>Neprojíždějte zpoplatněnými úseky.</b>
(červená)	Blikající	<b>Zařízení nefunguje správně</b> Napájení je odpojeno nebo zařízení je přehřáté <b>Ověřte zobrazené chybové hlášení.</b>
(zelená)	3x bliká při vypnutí vozidla	<b>Zařízení v deaktivaci</b>

## Komunikační kontrolka LED

Komunikační kontrolka LED signalizuje dialog se zařízením a doprovází hlasová hlášení.

(modrá)	<b>Probíhá spárování zařízení s aplikací</b>
(zelená)	<b>Hodnota potvrzena</b>
(žlutá)	<b>Hlasová zpráva se čte</b>
(červená)	<b>Hodnota zamítnuta</b> Zvolená hodnota není povolena. <b>Zvolte povolenou hodnotu.</b>

## Akustická signalizace při zaznamenání průjezdu

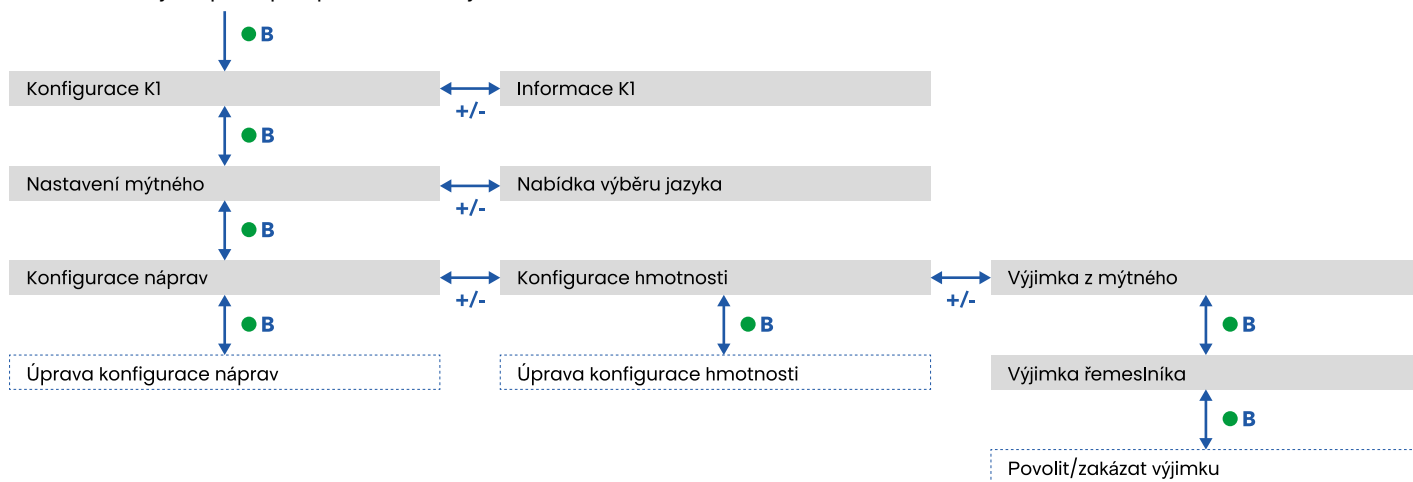
Při vjezdu do úseků kontrolovaných rádiovým systémem zařízení vydá akustickou signalizaci.

x 1	Zaznamenání průjezdu.
x 2	Průjezd zaznamenán, ale zařízení indikuje chybu.
x 4	<b>NEZAZNAMENÁNÍ</b> průjezdu.
	Při vjezdu do úseků kontrolovaných satelitním systémem zařízení nevydá žádnou akustickou signalizaci.

## NASTAVENÍ ZE ZAŘÍZENÍ

### Navigační schéma funkcemi

Funkce zařízení jsou přístupné podle následujícího schématu:



### Konzultace údajů

**VÝSTRAHA:** Hrozí pokuta. Před odjezdem se ujistěte, že údaje nastavené v zařízení a skutečné vlastnosti vozidla souhlasí.

1. Stiskněte funkční tlačítko ● : zařízení vysloví "Konfigurace K1".
2. Stiskněte regulační tlačítko + nebo -: zařízení vysloví "Informace K1", poté stiskněte funkční tlačítko k potvrzení.
3. Stiskněte regulační tlačítko + nebo - ke zvolení informací, které chcete zobrazit, poté stiskněte funkční tlačítko pro potvrzení požadované informace: zařízení vysloví zaznamenané informace.

Je možné konzultovat následující informace:

- popis zařízení
- nainstalovaný software
- případné zaznamenané anomálie
- aktivní služby
- SPZ vozidla

### Volba jazyka

1. Stiskněte funkční tlačítko: zařízení vysloví "Konfigurace K1".
2. Stiskněte funkční tlačítko k potvrzení: zařízení vysloví "Nastavení mýtného".
3. Stiskněte regulační tlačítko + nebo -: zařízení vysloví "Nabídka výběru jazyka".
4. Stiskněte funkční tlačítko k potvrzení: zařízení načte aktuálně nastavený jazyk.
5. Pro změnu nastaveného jazyka stiskněte regulační tlačítko + nebo - pro výběr požadovaného jazyka, poté stiskněte funkční tlačítko k potvrzení: zařízení vysloví nastavený jazyk.

### Kontrola a změna počtu náprav

Je třeba zvážit všechny nápravy vozidla a přívěsu nebo návěsu, včetně tandemové nápravy a zvedatelných náprav. U karavanů a autobusů se neberou v potaz případné přívěsy. Zkontrolujte počet náprav nastavených na zařízení a v případě potřeby hodnotu změňte. Změňte nastavení při každém připojení nebo odpojení přívěsu.

**VÝSTRAHA:** Změnu nastavení proveďte při běžícím motoru, ale se zastaveným vozidlem.

1. Stiskněte funkční tlačítko: zařízení vysloví "Konfigurace K1".
2. Stiskněte funkční tlačítko k potvrzení: zařízení vysloví "Nastavení mýtného".
3. Stiskněte funkční tlačítko k potvrzení: zařízení vysloví "Konfigurace náprav".
4. Stiskněte funkční tlačítko k potvrzení: zařízení načte aktuálně nastavený počet náprav.
5. Pro změnu aktuálního nastavení stiskněte regulační tlačítko + nebo - pro výběr požadovaného počtu náprav, poté stiskněte funkční tlačítko k potvrzení: zařízení vydá krátký akustický signál a vysloví nastavený počet náprav.

Při každé změně nastavení se do aplikace **Telepass Truck** odešle upozornění.

## Kontrola a změna hmotnosti vozidla

**VÝSTRAHA:** Změnu nastavení proveďte při běžícím motoru, ale se zastaveným vozidlem.

1. Stiskněte funkční tlačítko: zařízení vysloví "Konfigurace K1".
2. Stiskněte funkční tlačítko k potvrzení: zařízení vysloví "Nastavení mýtného".
3. Stiskněte funkční tlačítko k potvrzení: zařízení vysloví "Konfigurace náprav".
4. Mačkejte regulační tlačítko + nebo -, dokud se nezobrazí hlášení Konfigurace hmotnosti.
5. Stiskněte funkční tlačítko k potvrzení: zařízení načte aktuálně nastavený interval hmotnosti.
6. Pro změnu aktuálního nastavení stiskněte regulační tlačítko + nebo pro výběr požadovaného intervalu hmotnosti -, poté stiskněte funkční tlačítko k potvrzení: zařízení vydá krátký akustický signál a vysloví nastavený interval hmotnosti.

Při každé změně nastavení se do aplikace **Telepass Truck** odešle upozornění.

## Ověřit a změnit výjimku pro řemeslníky

**VÝSTRAHA:** Změnu nastavení proveďte při běžícím motoru, ale se zastaveným vozidlem. Výjimku řemeslníka je možné povolit pouze pro vozidla vážící méně než 7,5 tuny.

1. Stiskněte funkční tlačítko: zařízení vysloví "Konfigurace K1".
2. Stiskněte funkční tlačítko k potvrzení: zařízení vysloví "Nastavení mýtného".
3. Stiskněte funkční tlačítko k potvrzení: zařízení vysloví "Konfigurace náprav".
4. Mačkejte regulační tlačítko + nebo -, dokud se nezobrazí hlášení Výjimka z mýtného.
5. Stiskněte funkční tlačítko k potvrzení: zařízení vysloví "Esenzione artigiani".
6. Stiskněte funkční tlačítko pro potvrzení: zařízení načte aktuální nastavení výjimky řemeslníka (aktivní nebo neaktivní).
7. Chcete-li aktuální nastavení změnit a výjimku aktivovat/deaktivovat, stiskněte regulační tlačítko + nebo - a poté pro potvrzení stiskněte funkční tlačítko. Zařízení vydá krátké pípnutí a vysloví aktuální nastavení. Stavová kontrolka zčervená.

**Poznámka:** pokud se pokusíte aktivovat výjimku řemeslníka pro vozidla vážící více než 7,5 tuny, zařízení vysloví zprávu "Výjimka není použitelná".

Při každé změně nastavení se do aplikace **Telepass Truck** odešle upozornění.

## APLIKACE TELEPASS TRUCK

### Proč nainstalovat Telepass Truck

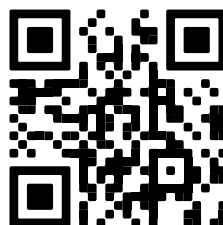
Abyste mohli funkce aplikace **Telepass Truck** plně využívat, stáhněte si ji.

Aplikace vám umožňuje rychle a intuitivně komunikovat se zařízením a prostřednictvím smartphonu provádět následující činnosti:

- Přečtete si zprávy o stavu zařízení.
- Zkontrolujte nebo změňte nastavení náprav a hmotnosti vozidla.
- Zkontrolujte informace o vozidle.
- Zkontrolujte aktivní služby.
- Přečtete si návod k použití a instalaci.

### Nainstalujte aplikaci

Naskenujte QR kód a nainstalujte si aplikaci **Telepass Truck**.

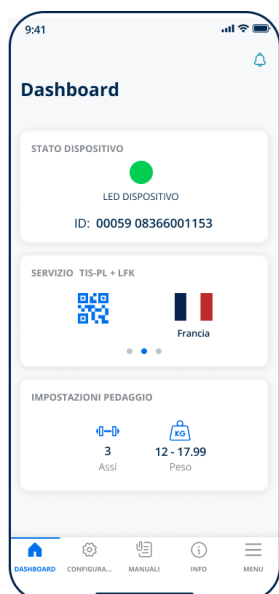


## Zaregistrujte se a přihlaste se

Abyste mohli aplikaci používat, musíte se zaregistrovat, přihlásit a spárovat aplikaci a zařízení.

**VÝSTRAHA:** proveďte dané úkony při běžícím motoru, ale se zastaveným vozidlem.

1. Spusťte aplikaci.
2. Zadejte Vaší e-mailovou adresu.
3. Pro dokončení registrace použijte OTP kód obdrženy na uvedenou e-mailovou adresu.
4. Zapněte vozidlo: kód zařízení se automaticky objeví v poli **OBU ID** a nelze jej změnit.
5. Zvolte **Přihlásit se**: nyní musíte spárovat aplikaci a zařízení.
6. Zvolte **Spárovat**: komunikační kontrolka bliká modře.
7. Stiskněte oranžové multifunkční tlačítko na zařízení: po úspěšném dokončení operace se otevře stránka **Přístrojová deska**.



## Hlavní stránky

<b>Přístrojová deska</b>	Zobrazuje ID a stav zařízení, aktivní služby a aktuální nastavení hmotnosti a náprav.
<b>Konfigurace</b>	Umožňuje změnit jazyk, hmotnost a nápravy vozidla.
<b>Návody</b>	Umožňuje Vám stáhnout si návod k použití a instalaci zařízení.
<b>Info</b>	Zobrazí informace o vozidle.
<b>Menu</b>	Umožňuje vám konzultovat uživatelská data a smluvní podmínky.
<b>Oznámení</b>	Umožňuje přečíst všechna přijatá oznámení.

## NASTAVENÍ Z APLIKACE TELEPASS TRUCK

### Kontrola údajů a nastavení zařízení



Na stránce **Přístrojová deska** jsou zobrazeny následující informace:

- stav a identifikační číslo zařízení
- nastavený jazyk
- hmotnost a počet nastavených náprav
- všechna přijatá oznámení

### Kontrola údajů o vozidle



Na stránce **Info o vozidle** jsou zobrazeny následující informace:

- SPZ a země původu vozidla
- emisní třída
- nápravy a tažná hmotnost

### Volba jazyka



1. Zvolte požadovaný jazyk a poté stiskněte **OK**.
2. Zvolte **Uložit**, čímž potvrdíte nastavení.

### Nastavení hmotnosti vozidla



1. Vyberte správnou hmotnostní kategorii a poté stiskněte **OK**.
2. Zvolte **Uložit**, čímž potvrdíte nastavení.

### Nastavení náprav vozidla



1. Zvolte správný počet náprav a poté stiskněte **OK**.
2. Zvolte **Uložit**, čímž potvrdíte nastavení.

### Nastavit výjimku pro mýtné



1. Povolit nebo zakázat výjimku.
2. Zvolte **Uložit**, čímž potvrdíte nastavení.

### Zobrazení oznámení



Na této stránce jsou zobrazená přijatá oznámení.

## CESTOVAT

### Před zahájením cesty

V závislosti na poskytovateli služeb a zemi, kterou projíždíte, dodržujte následující pokyny.

Pokyny	Služba										
	GO Rakousko	Skandinávie	LKW-Maut Německo	eToll Polsko EETS	HU-GO Maďarsko	LSVA Švýcarsko	TOLLPASS Bulharsko	Myto SK Slovensko	Go Slovinsko	Chorvatsko	Viapass Belgie
<b>Prohlášení o vozidle</b> Ověřte, že informace obsažené v prohlášení o vozidle dodaném se zařízením odpovídají vozidlu a nainstalovanému zařízení.	•	•	•	•							
<b>Nápravy</b> Zkontrolujte, jestli nastavený počet náprav a další údaje odpovídají skutečnému stavu vozidla.	•		•	•	•	•	•	•	•	•	
<b>Hmotnost</b> Zkontrolujte, zda nastavená hmotnost odpovídá maximální přepravitelné hmotnosti, včetně přívěsu.			•	•							
<b>Výjimka řemeslníka</b> Zkontrolujte, zda existují požadavky na výjimku řemeslníka.			•								
<b>Viapass – povinné pokyny</b> Viz Povinné pokyny pro cestování v Belgii (služba Viapass).											•

### Hlášení anomálie

Zařízení může hlásit následující anomálie.

Hlášení	LED	Popis	Co dělat
<b>Anomálie výjimky</b>	● (červená)	(Pouze Německo) Výjimka řemeslníka povolena. Zpoplatnění průjezdů dočasně pozastaveno.	Při návratu do německé silniční sítě se ujistěte, že stále splňujete požadavky, které vám dávají právo na výjimku.
<b>Porucha LTE</b>	● (červená)	Rádiový signál není k dispozici	<b>Zaplaťte za průjezd jiným platebním prostředkem.</b>
<b>Porucha GNSS</b>	● (červená)	Satelitní signál není k dispozici	
<b>OBU blokována, kontaktujte poskytovatele služeb</b>	● (červená)	Zařízení zablokované poskytovatelem služby	<b>Neprojíždějte zpoplatněnými úseky.</b> Kontaktujte poskytovatele služby.
<b>Služba není v této oblasti aktivní</b>	● (červená)	Služba elektronického mýtného není v tranzitním prostoru aktivní	
<b>Anomálie manipulace, kontaktujte prosím poskytovatele služeb</b>	● (červená)	Byl zjištěn pokus o manipulaci se zařízením	<b>Neprojíždějte zpoplatněnými úseky.</b> Kontaktujte poskytovatele služby.
<b>Upozornění na baterii OBU, připojte prosím originální napájecí kabel OBU co nejdříve</b>	☀ (blikající červená)	Napájecí kabel je odpojen	Znovu připojte napájecí kabel.
<b>Upozornění na teplotu OBU, kontaktujte prosím poskytovatele služeb</b>	☀ (blikající červená)	Zařízení přehřáté	Vypněte vozidlo a vyčkejte, dokud se zařízení neochladí.

## PÉČE O ZAŘÍZENÍ

### Čištění



Při čištění používejte měkký hadřík, který můžete eventuálně navlhčit univerzálním čisticím prostředkem.

### VÝSTRAHA:

- *Přímo na zařízení nestříkejte čisticí prostředek.*
- *Nepoužívejte rozpouštědla nebo abrazivní materiály.*

### Vrácení zařízení



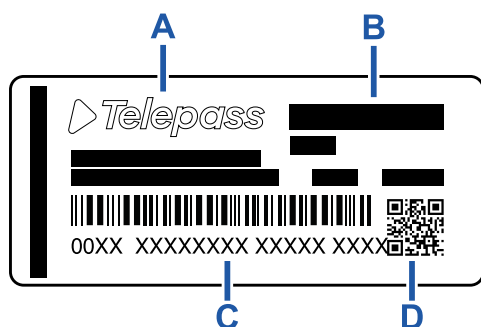
Nevyhazujte zařízení společně s netříděným komunálním odpadem.

Doručte do sběrného střediska komunálního odpadu OEEZ, nebo ho vraťte obvyklé kontaktní osobě a/nebo do Telepass SpA.

## Technické charakteristiky

<b>Rozměry</b>	95 x 66 x 27 mm
<b>Hmotnost</b>	120 g
<b>Vnější materiál</b>	Recyklovatelný plast (ABS)
<b>Stupeň krytí</b>	IP 41
<b>Provozní teplota</b>	od -30 °C do +70 °C
<b>Teplota skladování</b>	od 5 °C do +40 °C
<b>Napájení z vozidla</b>	5 V cc - 2 A (min)
<b>Vnitřní baterie</b>	Dobíjecí baterie (supercap) 3,9 V DC/155 mAh (@ 3,67 V) - 311 mAh (@3,90 V)
<b>Zbytkové napětí (pouze DSRC)</b>	3,0 V DC - 225 mAh (cr2032)
<b>Frekvenční pásmo</b>	2G (GSM): 900/1800 MHz 3G (WDCSMA): 900 MHz LTE (FDD): 700/800/900/1800/2600 MHz GNSS: 1151-1214/1215,6-1350/1559-1610 MHz DSRC: 5,785-5,815 GHz
<b>Výstupní výkon</b>	2G (GSM): Třída 1 (30 dBm ±2 dB), Třída E2 (26 dBm ±3 dB), Třída 4 (33 dBm ±2 dB), Třída E2 (27 dBm ±3 dB) 3G (WDCSMA): Třída 3 (24 dBm +1/-3 dB) LTE (FDD): Třída 3 (23 dBm ±2 dB) DSRC: -14 dBm
<b>GNSS přijímač</b>	GPS, Galileo, GLONASS

### Štítek na zadní straně



- A** - Jméno a údaje výrobce
- B** - Název modelu a technické údaje (ochrana IP a napájení)
- C** - Sériové číslo zařízení a čárový kód pro informace o modulu DSRC
- D** - QR kód pro přístup na stránky Telepass

### Další označení

	Zařízení regulované směrnicí 2012/19/EU (WEEE).
	Zařízení regulované směrnicí 2011/65/EU (RoHS).
CE	Označení CE

### Bezpečnostní shoda a homologace

Výrobce, Telepass SpA, prohlašuje, že je typ rádiového zařízení ETOLKITL v souladu s požadavky směrnice 2014/53/EU. Celkové znění EU prohlášení o shodě je k dispozici na následujících webových stránkách:

<https://www.telepass.com/it/truck/supporto>

<b>ES</b>	0051-RED-0118
<b>Homologace</b>	NSAI dle nařízení UNECE R10

### Záruka

Detailní informace o poskytované záruce jsou uvedeny ve smlouvě o poskytování služeb; ohledně záruky se také můžete obrátit na poskytovatele služby.

### Údaje o výrobci

Telepass SpA  
Via Laurentina, 449 - 00142 Řím (RM) - Itálie  
[www.telepass.com](http://www.telepass.com)