

Бордово устройство за електронно таксуване

Ръководство за употреба

Общи предупреждения

Прочетете внимателно тези инструкции, преди да използвате устройството. За повече информация относно плащания, гаранция, договорни задължения, правила и условия във всяка страна, в която се използва устройството, разгледайте договора за услугата.

Внимавайте да не повредите устройството

- Не извършвайте нерегламентирани вмешателства и не се опитвайте да го отворите.
- Не потапяйте в течни вещества и предпазвайте от дъжд и/или от пръски.
- Дръжте далеч от източници на топлина, пламъци и магнитни полета.
- Дръжте далече от досега на деца.
- Използването на устройството е разрешено само при наличие на електрически защиты по автомобила.

Гарантирайте правилната работа

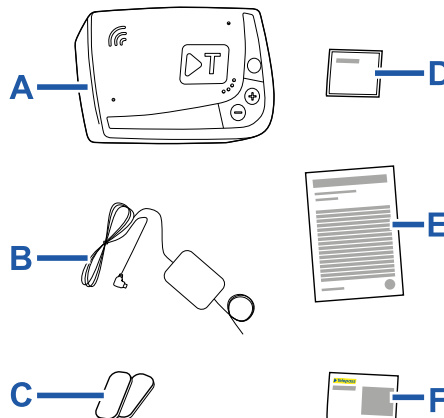
- Спазвайте стриктно указанията за местоположението на монтиране.
- Не използвайте, ако устройството изглежда повредено.
- Ако от устройството излиза дим, го отстранете от поставката му и го отдалечете от автомобила. Свържете се незабавно с отдела за техническа помощ, за да го върнете на доставчика на услугата.
- Ако от устройството излиза течност, не пипайте с голи ръце. Свържете се незабавно с отдела за техническа помощ, за да го върнете на доставчика на услугата.

Забрани

- Не изключвайте захранващия кабел на устройството.**
- Не използвайте устройството с превозно средство, различно от това, за което е предоставено. При смяна на регистрационен номер проверете дали използвате устройството в правилния автомобил.
- Не използвайте повече от едно устройство с идентични активни услуги в същия автомобил: това може да причини смущения между устройствата, неизправност и двойно таксуване на изминатите участъци. В този случай Telepass не може да възстанови заплатени суми, които са по-високи от дължимите.

ОПИСАНИЕ

Съдържание на опаковката



- A** – Устройство K1 Telepass SAT
- B** – Захранващ кабел
- C** – Две велкро лепенки
- D** – Почистващи кърпички
- E** – Декларация за автомобила
- F** – Предупреждения за безопасност

В хартиения плик на опаковката се намира Кратко ръководство за употреба на устройството. Съхранявайте го, за да може да правите справки в него по всяко време.

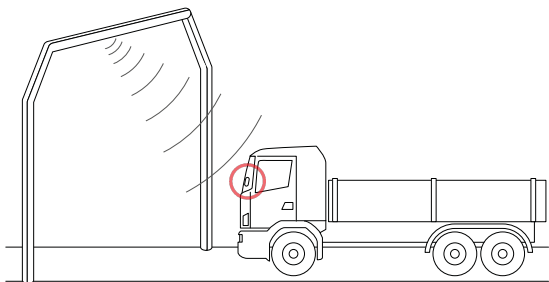
Преди да потеглите (само услуга GO Австрия и Скандинавия)

- Декларацията за автомобила (предоставена заедно с устройството) и евентуални документи, доказващи принадлежността към определена тариф на група (удостоверение за регистрация на МПС, сертификат за съответствие на продукцията, сертификат на Общността за типово одобрение, разрешително от ЕСМТ) трябва да бъдат винаги в автомобила, в който се използва това устройство. Водачът може да разгледа декларацията за автомобила и чрез мобилното приложение **Telepass Truck**.

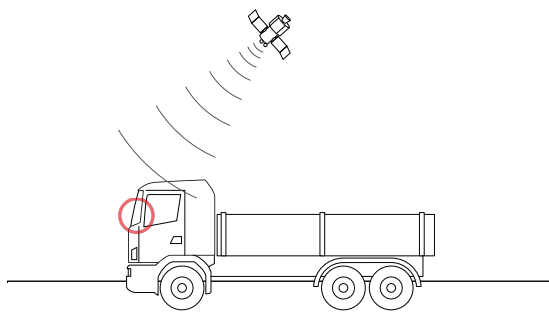
Принцип на работа

Това устройство извършва електронно таксуване при преминаване по специални пътни ленти, чрез портали за отчитане (услуга за свободно движение *free-flow*) или чрез системата за сателитна локализация.

Никога не изключвайте захранващия кабел. Устройството работи само ако е захранено. Пътуването с неработещо устройство по пътища с тол такси може да доведе до налагане на санкции.



В пътните участъци, където се използва радиосистема, отчитането се извършва чрез антени, разположени в специални ленти за движение, или, където има възможност за услугата "свободно движение" – на портали, разположени по протежение на пътната мрежа. По време на преминаването под порталите правилното функциониране на устройството се сигнализира чрез звукови сигнали и/или съобщения на дисплей.



В пътните участъци, където е активна сателитната услуга, преминаването на превозното средство през зоните за плащане на тол такси се засича от GNSS.

Устройството е активно само когато е правилно инсталирано и панелът с инструменти е включен. То комуникира с водача чрез звукови сигнали, светлинни сигнали (светодиоди) и гласови съобщения. Водачът има достъп до функциите на

устройството чрез мобилното приложение Telepass Truck или директно чрез устройството.

Освобождение от такса за занаятчии

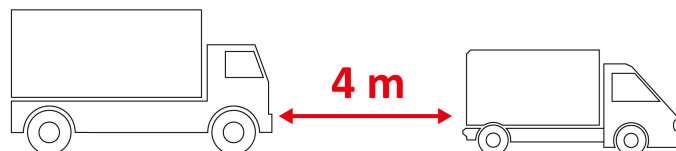
За автомобилите, преминаващи транзитно през Германия, е налична функцията за освобождение на занаятчии от такса. Тази функция може да бъде активирана само за автомобили с тегло под 7,5 тона и позволява безплатно транзитно преминаване през зоните с тол такси.

Активирането на освобождението от такса за занаятчии, без да отговаряте на условията за това, може да доведе до санкции.

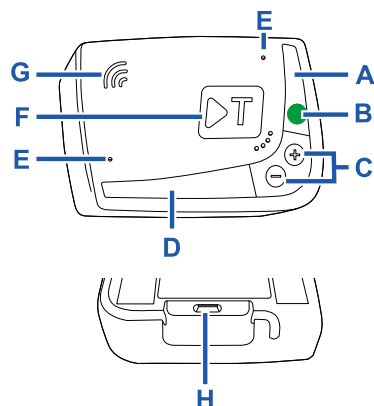
Преминаване през пункт за плащане

Риск от злополука. В близост до пунктовете за плащане спазвайте указанията и ограниченията на скоростта, посочени от оператора на пътния участък.

Поддържайте дистанция от около четири метра от предния автомобил. Ако светофарът е червен, използвайте друг пункт за плащане.



Съдържание на устройството



- A** – Светодиод за състояние (червен/зелен)
- B** – Бутон Функции/Потвърждение
- C** – Бутони за регулиране (+/-)
- D** – Светодиод за комуникация (червен/жълт/зелен/син)
- E** – Микрофони (неизползвани)
- F** – Многофункционален бутон
- G** – Високоговорител
- H** – Контакт за захранване

Поведение на бутоните

Бутоните върху устройството позволяват да влезете във функциите и без да използвате мобилното приложение **Telepass Truck**.

<p>Многофункционален бутон (F)</p>	<p>Позволява да свържете мобилното приложение Telepass Truck с устройството.</p>
<p>Бутон Функции (B)</p>	<p>Натиснете еднократно, за да влезете във функциите или да потвърдите текущата настройка.</p> <p>Натиснете два пъти, за да се върнете до функцията преди текущата.</p> <p>Задръжте натиснат в продължение на 30 секунди, за да излезете от функциите.</p>
<p>Бутони за регулиране (C)</p>	<p>Натиснете, за да навигирате по функциите и опциите или да промените силата на звука.</p>

В случай на продължителен престой, устройството автоматично излиза от настройката и се връща към функция "Дома".

Светодиод за състояние

Светодиодът за състояние показва, че устройството работи, и сигнализира евентуални проблеми на същото по време на използване и настройване. Относно описанието на съобщенията направете справка в раздел "Съобщения за проблем".

<p>(зелен)</p>	<p>Непрекъснато светещ</p>	<p>✓ Устройството работи</p> <p>Правилно захранване от автомобила</p>
<p>(зелен)</p>	<p>Мигащ 1 път по време на настройките</p>	<p>✓ Приета настройка</p> <p>Правилно захранване от автомобила</p>
<p>(изгаснал)</p>	<p>-</p>	<p>✓ Изключено устройство</p> <p>Несвързано устройство</p> <p>Не преминавайте в зони с тол такси.</p>
<p>(червен)</p>	<p>Непрекъснато светещ</p>	<p>✗ (само за Германия)</p> <p>Активирано освобождаване от такса за занаятчий</p> <p>Услугата е активна и освобождаването от такса за занаятчий е активирано</p>
<p>(червен)</p>	<p>Непрекъснато светещ</p>	<p>✗ Електронното таксуване не е активно</p> <p>Проблем с устройството</p> <p>Не преминавайте в зони с тол такси.</p>



Мигащ

✗ **Устройството не работи правилно**

Захранването е изключено или устройството е прегряло

Проверете показаното съобщение за грешка.



Мигащ 3 пъти при изгасване на автомобила

✗ **Устройство в процес на деактивиране**

Светодиод за комуникация

Светодиодът за комуникация сигнализира диалога с устройството и придружава гласовите съобщения.

<p>(син)</p>	<p>✓ Устройство в процес на свързване с мобилно приложение</p>
<p>(зелен)</p>	<p>✓ Потвърдена стойност</p>
<p>(жълт)</p>	<p>✓ Прочитане на гласово съобщение</p>
<p>(червен)</p>	<p>✗ Отказана стойност</p> <p>Избраната стойност не е разрешена.</p> <p>Изберете разрешена стойност.</p>

Звукови сигнали при установяване на преминаването

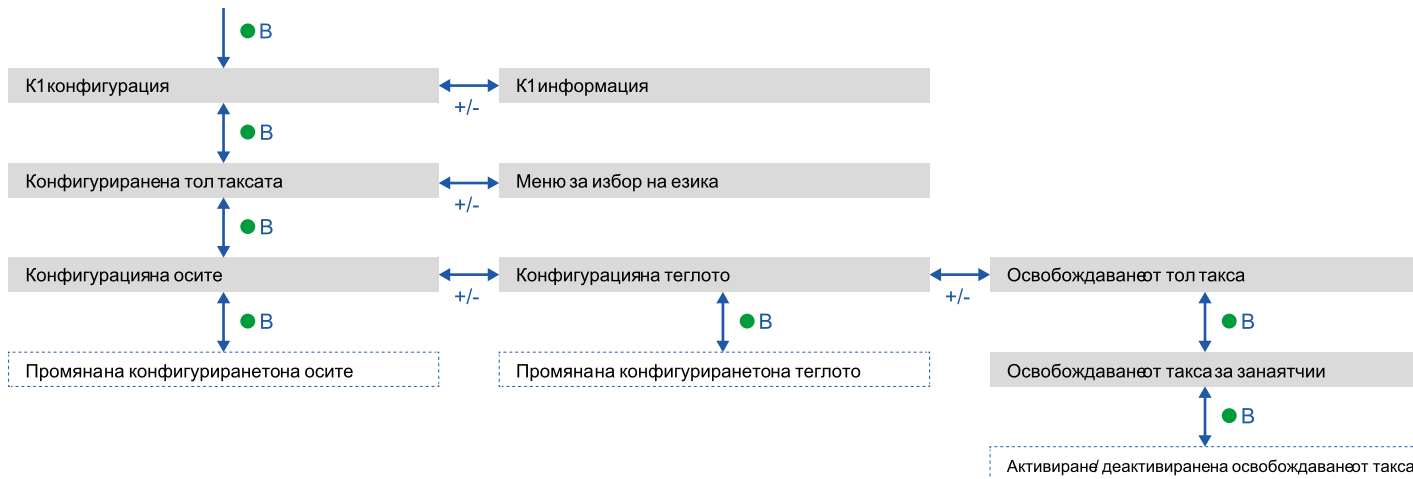
На входа в зони с радиоотчитане, устройството издава звукови сигнали.

<p>1 път</p>	<p>✓ Регистрирано преминаване.</p>
<p>2 път</p>	<p>✗ Регистрирано преминаване, но устройството подава сигнал за проблем.</p>
<p>4 път</p>	<p>✗ НЕ регистрирано преминаване.</p>
	<p>На входа в зони със сателитно отчитане, устройството не издава звукови сигнали.</p>

НАСТРОЙКИ ОТ УСТРОЙСТВО

Схема за навигиране по функциите

Във функциите на устройството може да се влиза по следната схема:



Направете справка в данните

ПРЕДУПРЕЖДЕНИЕ: Риск от налагане на санкции. Преди да потеглите, проверете дали зададените в устройството данни и реалните характеристики на автомобила съвпадат

1. Натиснете бутон Функции ● : устройството произнася "K1 конфигурация".
2. Натиснете бутон за регулиране + или -: устройството произнася "K1 информация", след което натиснете бутон Функции, за да потвърдите.
3. Натиснете бутон за регулиране + или -, за да изберете в коя информация да направите справка, след което натиснете бутон Функции, за да потвърдите желаната: устройството произнася записаната информация.

Може да разгледате следната информация:

- идентификация на устройството
- инсталиран софтуер
- евентуални регистрирани проблеми
- активни услуги
- регистрационен номер на автомобила

Изберете езика

1. Натиснете бутон Функции: устройството произнася "K1 конфигурация".
2. Натиснете бутон Функции, за да потвърдите: устройството произнася "Конфигуриране на тол таксата".
3. Натиснете бутон за регулиране + или -: устройството произнася "Меню за избор на език".
4. Натиснете бутон Функции, за да потвърдите: устройството прочита настройките в момента език.
5. За да промените текущия език, натиснете бутон за регулиране + или -, за да изберете желания, след което

натиснете бутон Функции, за да потвърдите: устройството произнася настройките език.

Проверете и променете броя оси

Вземете под внимание всички оси на автомобила и на ремаркетото или полуремаркетото, включително двойна ос тип "тандем" и повдигащи се оси. При каравани и автобуси не вземайте предвид евентуални ремаркета. Проверете зададения в устройството брой оси и при необходимост го променете. Променяйте настройката всеки път, когато прикачвате или разкачвате ремарке.

ПРЕДУПРЕЖДЕНИЕ: Променяйте настройките при включен двигател, но при неподвижен автомобил.

1. Натиснете бутон Функции: устройството произнася "K1 конфигурация".
2. Натиснете бутон Функции, за да потвърдите: устройството произнася "Конфигуриране на тол таксата".
3. Натиснете бутон Функции, за да потвърдите: устройството произнася "Конфигурация на осите".
4. Натиснете бутон Функции, за да потвърдите: устройството прочита настройките в момента брой оси.
5. За да промените текущата настройка, натиснете бутон за регулиране + или -, за да изберете желания брой оси, след което натиснете бутон Функции, за да потвърдите: устройството подава кратък звуков сигнал и произнася зададения брой оси.

При всяка промяна на настройките се изпраща съобщение до мобилното приложение **Telepass Truck**.

Проверете и променете теглото на автомобила

ПРЕДУПРЕЖДЕНИЕ: Променяйте настройките при включен двигател, но при неподвижен автомобил.

1. Натиснете бутон Функции: устройството произнася "К1 конф игурация".
2. Натиснете бутон Функции, за да потвърдите: устройството произнася "Конф игуриране на тол таксата".
3. Натиснете бутон Функции, за да потвърдите: устройството произнася "Конф игурация на осите".
4. Натиснете бутон за регулиране + или - до съобщението Конф игурация на теглото.
5. Натиснете бутон Функции, за да потвърдите: устройството прочита настройките в момента диапазон на теглото.
6. За да промените текущата настройка, натиснете бутон за регулиране + или -, за да изберете желаните диапазон на теглото, след което натиснете бутон Функции, за да потвърдите: устройството издава кратък звуков сигнал и произнася настройките диапазон на теглото.

При всяка промяна на настройките се изпраща съобщение до мобилното приложение **Telepass Truck**.

Проверете и променете освобождаване от такса за занаятчий

ПРЕДУПРЕЖДЕНИЕ: Променяйте настройките при включен двигател, но при неподвижен автомобил. Може да активирате освобождаване от такса за занаятчий само за автомобили с тегло под 7,5 тона.

1. Натиснете бутон Функции: устройството произнася "К1 конф игурация".
2. Натиснете бутон Функции, за да потвърдите: устройството произнася "Конф игуриране на тол таксата".
3. Натиснете бутон Функции, за да потвърдите: устройството произнася "Конф игурация на осите".
4. Натиснете бутон за регулиране + или - до съобщението Освобождаване от тол такси.
5. Натиснете бутон Функции, за да потвърдите: устройството произнася "Esenzione artigiani".
6. Натиснете бутон Функции, за да потвърдите: устройството прочита текущата настройка за освобождаване на занаятчий от тол такси (активна или неактивна).
7. За да промените текущата настройка и да активирате/деактивирате освобождаването от плащане на такса, натиснете бутон за регулиране + или -, след което натиснете бутон Функции, за да потвърдите: устройството издава кратък звуков сигнал и произнася текущата настройка. Светодиодът за състояние става червен.

Забележка: ако се опитате да активирате освобождаването от такса за занаятчий за автомобили с тегло над 7,5 тона, устройството произнася съобщението "Освобождаването от такса не е приложимо".

При всяка промяна на настройките се изпраща съобщение до мобилното приложение **Telepass Truck**.

МОБИЛНО ПРИЛОЖЕНИЕ TELEPASS TRUCK

Защо да инсталирате Telepass Truck

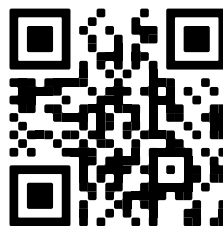
Изтеглете мобилното приложение **Telepass Truck** за пълноценно използване на устройството.

Мобилното приложение позволява да комуникирате бързо и интуитивно с устройството и да извършвате следните дейности чрез смартфон си:

- Прочитане на съобщенията за състоянието на устройството.
- Проверка или промяна на зададените стойности за осите и теглото на автомобила.
- Проверка на информацията за автомобила.
- Проверка на активните услуги.
- Правене на справки в ръководствата за употреба и инсталиране.

Инсталирайте мобилното приложение

Сканирайте QR кода, за да инсталирате мобилното приложение **Telepass Truck**.

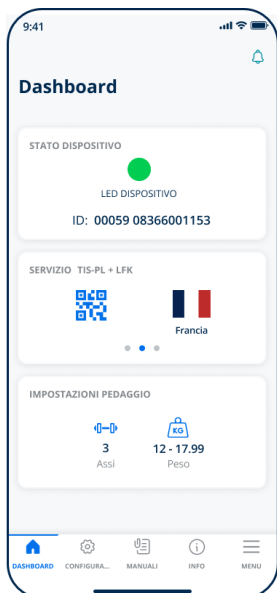


Регистрирайте се и влезте

За да използвате мобилното приложение, трябва да се регистрирате, да влезете в системата и да свържете мобилното приложение с устройството.

ПРЕДУПРЕЖДЕНИЕ: Извършвайте операциите при включен двигател, но при неподвижен автомобил.

1. Стартирайте мобилното приложение.
2. Въведете имейл адреса си.
3. Използвайте ОТР кода, получен на посочения имейл адрес, за да приключите процедурата по регистрация.
4. Включете автомобила: кодът на устройството се появява автоматично в поле **ID номер на бордовото устройство** и не може да се променя.
5. Изберете **Вход**: сега трябва да свържете мобилното приложение с устройството.
6. Изберете **Свързване**: светодиода за комуникация мига със синя светлина.
7. Натиснете многофункционалния оранжев бутон върху устройството: след успешното приключване на операцията се отваря страница **Панел**.



Основни страници

Панел	Показва идентификационния номер и състоянието на устройството, активни услуги и текущи настройки на тегло и оси.
Конфигурации	Позволява да промените езика, теглото и осите на автомобила.
Ръководства	Позволява да изтеглите ръководствата за инсталиране и употреба на устройството.
Информация	Показва информацията за автомобила.
Меню	Позволява да прегледате данните на потребителя и договорните условия.
Съобщения	Позволява да прочетете евентуални получени съобщения.

НАСТРОЙВАНЕ НА МОБИЛНОТО ПРИЛОЖЕНИЕ TELEPASS TRUCK

Проверете данните и настройките на устройството



В страница **Панел** се показва следната информация:

- състояние и идентификация на устройството
- настроен език
- зададени тегло и брой на оси
- евентуални получени съобщения

Проверете данните на автомобила



В страница **Информация за автомобила** се показва следната информация:

- регистрационен номер и страна на автомобила
- емисионен клас
- оси и тегло на влекача

Изберете езика



1. Изберете желаните език, след което **ОК**.
2. Изберете **Запази**, за да потвърдите настройките.

Настройте теглото на автомобила



1. Изберете правилната теглова категория, след което натиснете **ОК**.
2. Изберете **Запази**, за да потвърдите настройките.

Настройте осите на автомобила



1. Изберете правилния брой оси, след което натиснете **ОК**.
2. Изберете **Запази**, за да потвърдите настройките.

Задайте освобождаване от тол такси



1. Активирайте или деактивирайте освобождаването от такса.
2. Изберете **Запази**, за да потвърдите настройките.

Разгледайте съобщенията



В тази страница се показват получените съобщения.

ПЪТУВАНЕ


Преди да започнете пътуването

В зависимост от оператора на услугата и страната, през която се преминава, спазвайте следните указания.

Указания	Услуга										
	GO Австрия	Скандинавски страни	LKW-Maut Германия	eToll Полша EETS	HU-GO Унгария	LSVA Швейцария	TOLLPASS България	Myto SK Словакия	Go Словения	Хърватия	Viapass Белгия
Декларация за автомобила Проверете дали информацията, съдържаща се в декларацията за автомобила, предоставена заедно с устройството, отговаря на самия автомобил и на инсталираното устройство.	•	•	•	•							
Оси Проверете дали броят оси и другите зададени данни отговарят на действителните характеристики на автомобила.	•		•	•	•	•	•	•	•	•	
Тегло Проверете дали зададеното тегло отговаря на максималното транспортируемо тегло, включително евентуално ремарке.			•	•							
Освобождение от такса за занаятчий Проверете дали има изисквания за освобождение на занаятчий от такса.			•								
Viapass – задължителни инструкции Направете справка в Задължителни инструкции за пътуване в Белгия (услуга Viapass).											•

Съобщения за проблем

Устройството може да сигнализира следните проблеми.

Съобщение	Светодиод	Описание	Какво да правите
Проблем с освобождаването от такса	 (червен)	(Само Германия) Активирано освобождаване от такса за занаятчии. Начисляването на транзитни такси е временно преустановено.	Когато влизате отново в германската пътна мрежа, уверете се, че все още отговаряте на изискванията за освобождаване от такси.
Проблем LTE	 (червен)	Липсващ радиосигнал	Заплатете за преминаването на автомобила с друго платежно средство.
Проблем GNSS	 (червен)	Липсващ сателитен сигнал	
ОВU блокирано. Свържете се с доставчика на услуги	 (червен)	Устройството е блокирано от доставчика на услугата	Не преминавайте по пътища с тол такси. Свържете се с доставчика на услугата.
Услугата не е активна в тази област	 (червен)	Услугата по електронно таксуване не е активна в зоната на преминаване	
Аномалия при подправяне. Моля, свържете се с доставчика на услуги	 (червен)	Установен е опит за нерегламентирано вмешателство в устройството	Не преминавайте по пътища с тол такси. Свържете се с доставчика на услугата.
Предупреждение за батерия на ОВU , свържете оригиналния захранващ кабел към ОВU възможно най-скоро	 (мигащ червен)	Изключен захранващ кабел	Свържете отново захранващия кабел.
Предупреждение за температура на ОВU . Моля, свържете се с доставчика на услуги	 (мигащ червен)	Прегряло устройство	Изключете автомобила и изчакайте устройството да изстине.

ГРИЖИ ЗА УСТРОЙСТВОТО

Почистване



За почистването използвайте мека кърпа, евентуално навлажнена с универсален почистващ препарат.

ПРЕДУПРЕЖДЕНИЕ:

- Не пръскайте почистващия препарат директно върху устройството.
- Не използвайте разтворители или абразивни материали.

Връщане на устройството



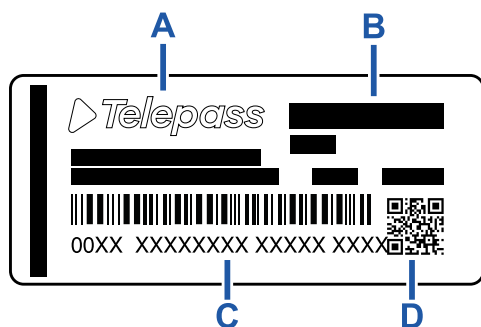
Не изхвърляйте устройството заедно с общите битови отпадъци.

Предайте го в Общински център за събиране на ОЕЕО или го върнете на обичайния референт и/или на Telepass SpA.

Технически характеристики

Размери	95 x 66 x 27 mm
Тегло	120 g
Външен материал	Рециклираща се пластмаса (ABS)
Клас на защита	IP 41
Експлоатационна температура	От -30 °C до +70 °C
Температура на съхранение	От 5 °C до +40 °C
Захранване от автомобил	5 V DC - 2 A (мин.)
Вътрешна батерия	Презареждаща батерия (supercap) 3,9 V постоянен ток/155 mAh (при 3,67V) - 311 mAh (при 3,90V)
Остатъчно напрежение (само DSRC)	3,0 V DC - 225 mAh (cr2032)
Радиочестотен обхват	2G (GSM): 900/1800 MHz 3G (WDCSMA): 900 MHz LTE (FDD): 700/800/900/1800/2600 MHz GNSS: 1151-1214/1215,6-1350/1559-1610 MHz DSRC: 5,785-5,815 GHz
Мощност на изхода	2G (GSM): Клас 1 (30 dBm ±2 dB), Клас E2 (26 dBm ±3 dB), Клас 4 (33 dBm ±2 dB), Клас E2 (27 dBm ±3 dB) 3G (WDCSMA): Клас 3 (24 dBm +1/-3 dB) LTE (FDD): Клас 3 (23 dBm ±2 dB) DSRC: -14 dBm
Стандарт GNSS	GPS, Galileo, GLONASS

Етикет от задната страна



- A** - Име и данни на производителя
B - Име на модела и технически данни (IP защита и захранване)
C - Сериен номер на устройството и баркод за информация в модул DSRC
D - QR код за влизане в сайта на Telepass

Други маркировки

	Устройство, за което се прилага директива ОЕЕО (2012/19/ЕС).
	Устройство, за което се прилага директива RoHS (2011/65/ЕС).
CE	Маркировка СЕ

Съответствие с изискванията за безопасност и типово одобрение

Производителят Telepass SpA декларира, че типът радиооборудване ETOLLKITL съответства на изискванията на директива 2014/53/ЕС. Пълният текст на декларацията за съответствие на ЕС е предоставен на следния интернет адрес: <https://www.telepass.com/it/truck/supporto>

ЕО	0051-RED-0118
Типово одобрение	NSAI съгласно регламент UNECE R10

Гаранция

За подробна информация относно гаранцията на правете справка в договора за услугата и се свържете с доставчика на услугата.

Данни на производителя

Telepass SpA
 Via Laurentina, 449 - 00142 Рим (RM) - Италия
www.telepass.com