

Naprava v vozilu za elektronsko cestninjenje

Priročnik za namestitev

Naslovniki priročnika in njihove obveznosti

Ta priročnik je namenjen inštalaterjem, pooblaščenim za namestitev naprave (avtoelektričarji). Vsebuje vsa navodila za varno namestitev naprave in ga je treba hraniti na dostopnem mestu skozi celotno življenjsko dobo naprave.

Informacije o uporabi naprave so na voljo v prilogi Uporabniški priročnik.

Podatki o priročniku

Naprava: K1 Telepass SAT - model ETOLLKITL

Naslov: Priročnik za namestitev

Šifra ali izdaja: v. 1.1

Mesec in leto tiska: JUNIJ 2024

Vrsta priročnika: prevod izvirnih navodil

Podpora za stranke

V primeru nepravilnega delovanja ali okvare se nemudoma obrnite na ponudnika storitve. Preverite pravilno namestitev naprave v "Preverjanje namestitve z orodjem za samodejno preverjanje (Self Test Tool)".

Garancija

Za podrobne informacije o garanciji preberite pogodbo o izvajanju storitev in se obrnite na ponudnika storitev.

Omejitve

Družba Telepass SpA ne odgovarja za naslednje.

- Vračilo stroškov za posege v garanciji, popravila ali druga nadomestila, povezana z izdelkom, če analiza, ki jo izvede družba Telepass SpA, potrdi, da njeni izdelki niso bili pravilno uporabljeni, shranjeni, nameščeni ali vzdrževani ali da so bili izpostavljeni onesnaženju, zlorabi, neprimerni uporabi ali neustreznim predelavam ali popravilom.
- Povrnitev neposredne ali posredne škode, povzročene osebam ali na premoženju, ki je posledica uporabe izdelka na način, ki ni opisan v tem priročniku, ali je posledica napak ali opustitev v priročniku, tiskarskih in pravopisnih napak.

INFORMACIJE O VARNOSTI

Da zagotovite varnost, vedno preberite ta razdelek.

Sporočila o varnosti

V nadaljevanju so navedena varnostna opozorila, ki jih vsebuje ta dokument:



POZOR! Označuje nevarno stanje, ki lahko povzroči lažje poškodbe, če ga ne preprečimo

OPOZORILO: označuje obveznosti, ki lahko povzročijo poškodbe/okvare izdelka, če jih ne upoštevamo.

Pomembna opozorila

Ta naprava je skladna z veljavnimi varnostnimi predpisi. Neustrezna uporaba ali namestitev lahko povzroči gmotno škodo in/ali telesne poškodbe. Vsi, ki delajo s to napravo, morajo upoštevati pravila dobre prakse za dela na električnih napeljavah.

Napravo hranite zunaj dosega otrok.

Uporaba naprave je dovoljena le, če so v vozilu nameščene električne zaščite.

Opozorila za namestitev, uporabo in vzdrževanje

Tveganje električnega udara



Akumulator vozila je pod napetostjo, tudi ko je vozilo ugasnjeno!

Upoštevajte omejitve napetosti, navedene v tehničnih podatkih, navodila proizvajalca vozila in specifikacije napajalnega kabla. Naprave ne potapljajte v tekočine. Zaščitite jo pred dežjem in/ali curki vode.

Osebam, ki niso ustrezno usposobljene in pooblaščene, ne dovolite, da bi posegale v napravo ali jo odpirale. V primeru okvare se obrnite izključno na podporo za stranke.

Nevarnost požara



Poškodovana naprava lahko oddaja dim in/ali se vname.

Če so na napravi znaki poškodb, je ne uporabljate.

Napravo hranite stran od virov toplote, odprtih plamenov in magnetnih polj.

Če iz naprave uhaja dim, jo odstranite, odmaknite od vozila in se takoj obrnite na podporo za stranke, da jo vrnete ponudniku storitev.

Nevarnost stika z snovmi, ki povzročajo draženje



Iz poškodovane naprave lahko izteka tekočina, ki povzroča draženje.

Če so na napravi znaki poškodb, je ne uporabljate.

Če iz naprave izteka tekočina, se je ne dotikajte z golimi rokami, temveč se takoj obrnite na podporo za stranke, da napravo vrnete ponudniku storitev.

Predvidena uporaba

Naprava je zasnovana, izdelana in preizkušena za zaznavanje tranzitov vozil s pomočjo radijske in satelitske povezave. Naprava ustreza varnostnim standardom, predpisanim z veljavno zakonodajo, če je nameščena v skladu z navodili v tem priročniku in se uporablja, kot je opisano v Uporabniški priročnik.

OPOZORILO

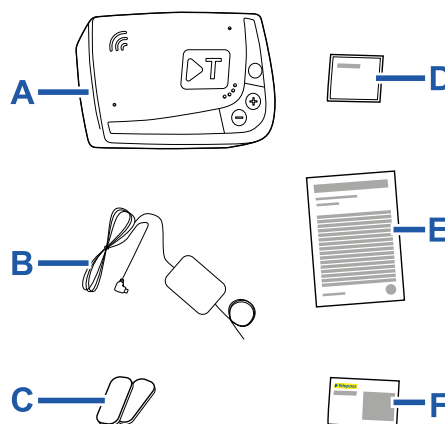
- V vsako vozilo namestite samo eno napravo. Več naprav lahko namreč povzroči motnje, nepravilno delovanje in dvojno plačilo cestnine za prevožene cestne odseke. V takem primeru Telepass SpA ne more povrniti presežka plačila.
- Napravo namestite samo na označeno mesto. Napačna namestitve lahko povzroči nepravilno delovanje.
- Napravo namestite samo v vozilo, za katerega je bila dobavljena. V primeru zamenjave registrske tablice se obrnite na podpora za stranke.

SEZNANJANJE Z IZDELKOM

Ob prejemu naprave

Ob prejemu naprave preverite, ali so embalaža in vsi sestavni deli v brezhibnem stanju. V primeru poškodb se obrnite na podjetje, odgovorno za prevoz.

Vsebina pakiranja



- A - Naprava K1 Telepass SAT
- B - Napajalni kabel
- C - Dve samolepilni velcro blazinici
- D - Čistilne krpicice
- E - Deklaracija vozila
- F - Varnostna opozorila

Pakiranje vsebuje ovojnico s kratkimi navodili za uporabo naprave. Ovojnico z navodili shranite za kasnejšo uporabo.

Delovanje

Naprava se uporablja za elektronsko plačilo cestnine prek sistema radijskega ali satelitskega zaznavanja. Na odsekih cest, kjer se uporablja tehnologija radijske povezave, zaznavanje poteka prek anten, nameščenih na namenskih vozniških pasovih, ali cestninskih portalov, razvrščenih vzdolž cestninskega omrežja, če je na voljo storitev cestninjenja v prostem prometnem toku (*free-flow*). Kjer se uporablja storitev satelitskega cestninjenja, tranzit vozila zazna sistem GNSS.

OPOZORILO: Napajalnega kabla nikoli ne odklapljajte z naprave. Naprava deluje le, če je napajana. **Vožnja po cestninskih cestah z nedelujočo napravo predstavlja prekršek, ki se lahko kaznuje z globo.**

Naprava komunicira z uporabnikom z glasovnimi sporočili in zvočnimi signali.

Napravo je treba priključiti na električno napeljavo v vozilu po navodilih v tem priročniku.

Orodje za samodejno preverjanje (Self Test Tool)

Self Test Tool (self-test-tool.telepass.com) je spletno orodje, ki ga družba Telepass nudi inštalaterjem in s pomočjo katerega lahko:

- Prenesete ta priročnik.
- Pogledate videoposnetek, ki prikazuje, kako namestiti napravo.
- Zaženete postopek preverjanja.

Za uporabo tega orodja morate opraviti registracijo s številko svojega mobilnega telefona.

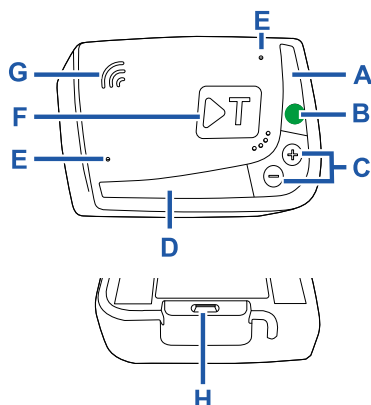
Postopek za preverjanje namestitve vključuje naslednje korake:

- vnos identifikacijske kode naprave (OBU ID) in registrske številke vozila, v katerem je nameščena;
- izvedba električnih priključkov v vozilu in namestitev naprave v notranjost vozila;

Priporočljivo je, da pred začetkom vožnje opravite postopek vodenega preverjanja v orodju Self Test Tool.

Če je namestitev pravilna, bo izid preverjanja v orodju Self-Test Tool pozitiven. V nasprotnem primeru bo izid preverjanja v orodju Self-Test Tool negativen. Če namestitev ni pravilno izvedena, vožnja po cestninskih odsekih cest ne bo mogoča.

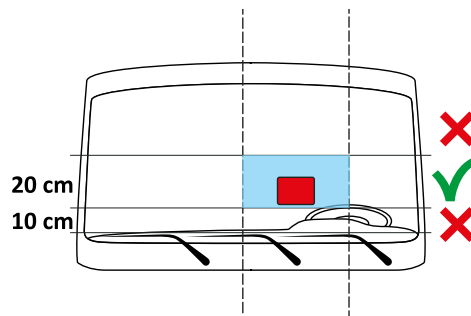
Sestavni elementi naprave



- A** - LED-dioda stanja (rdeča/zelena)
- B** - Tipka za izbiro/potrditev funkcij
- C** - Tipki za nastavitve (+/-)
- D** - LED-dioda za komunikacijo (rdeča/rumena/zelena/modra)
- E** - Mikrofoni (se ne uporabljajo)
- F** - Večnamenska tipka
- G** - Zvočnik
- H** - Vtičnica

NAMESTITEV NAPRAVE

Položaj na vetrobranskem steklu



Na izbranem območju na vetrobranskem steklu namestite:

- trak dolžine 20 cm, 10 cm nad linijo mirujočih brisalcev stekla
- in sicer med središčnico vetrobranskega stekla in središčem volana.

Podatki o zasenčenih območjih vetrobranskega stekla so na voljo v dokumentaciji vozila.

OPOZORILO: Poskrbite, da naprava med vožnjo ne bo zakrivala vidnega polja in da bo zunaj območja delovanja krmilnih elementov in zračnih blazin.

Opozorila glede namestitve

OPOZORILO:

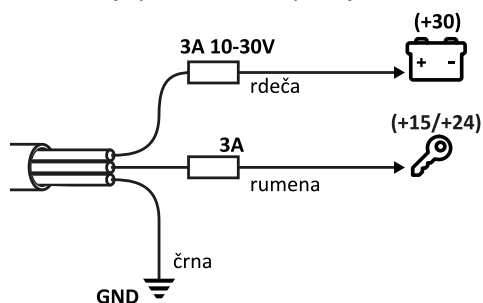
- Trajno namestitev naprave sme opraviti zgolj ustrezno usposobljeno osebje v pooblašteni delavnici.
- Upoštevajte specifikacije napajalnega kabla, omejitev napajanja in navodila proizvajalca vozila.
- Da bo samolepilna velcro blazinica zanesljivo pritrjena, je treba napravo namestiti pri temperaturi okolja med 20 °C in 40 °C.
- Pred namestitvijo naprave preverite, ali so vsi podatki, navedeni v deklaraciji vozila, pravilni. V nasprotnem primeru se obrnite na lastnika vozila in zahtevajte posodobljeno deklaracijo.
- Poskrbite, da nameščena naprava ne vpliva na pravilno delovanje vozila in električne opreme, ki je priključena na električno napeljavo vozila (npr. tahografov itd.)
- Pazite, da napajalni kabel ni izpostavljen mehanskim, toplotnim ali kemičnim obremenitvam in da med vožnjo ne ovira voznika.

Potreben material

- Dve varovalki 3 A z nosilci.

Priključitev naprave na električno napeljavo

Povežite tri žice, kot je prikazano na spodnji shemi.



POZOR!

Uporabite lahko samo priloženi kabel. NE uporabljajte kablov ali adapterjev drugih proizvajalcev.

Kabla ne povežite na drugačne načine (npr. 1- ali 2-žična priključitev). To ogroža delovanje naprave in lahko privede do sankcij.

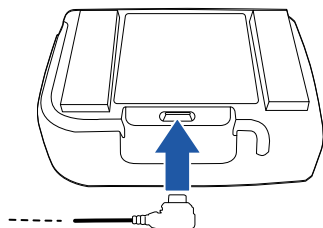
Treh žic NE povežite kratkostično.

Upoštevajte specifikacije za kabel in navodila proizvajalca vozila.

Poskrbite, da bodo varovalke lahko dostopne in jih bo mogoče zamenjati.

Naprave NE priključite na elektronske krmilne enote (ECU).

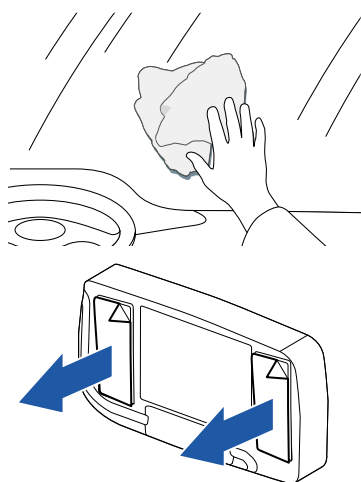
Preverjanje priključkov



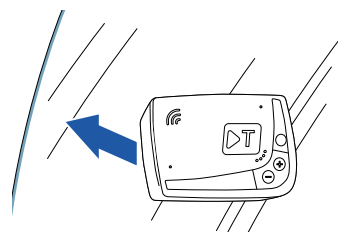
1. Preverite, ali je priključek popolnoma vstavljen v vtičnico.
2. Vključite zaslon: zelena LED-dioda stanja se prižge. V primeru napake rdeča LED-dioda stanja utripa ali ostane prižgana.
3. Izključite zaslon: zelena LED-dioda stanja trikrat utripne in nato ugasne.

Za podrobnosti o LED-diodah glejte priložen Uporabniški priročnik.

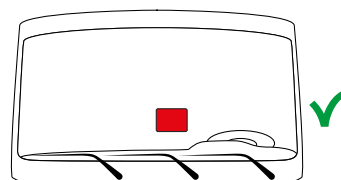
Namestitev naprave na vetrobransko steklo



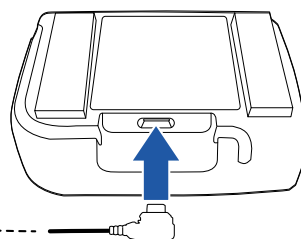
1. Mesto namestitve naprave na vetrobranskem steklu temeljito očistite z univerzalnim čistilom.
2. Odstranite zaščitno folijo z nalepk.



3. Napravo namestite vodoravno na temeljito očiščeno vetrobransko steklo.



4. Z zunanje strani stekla preverite, ali so na spodnji strani nalepk zračni mehurčki. V tem primeru napravo močno pritisnite ob vetrobransko steklo.



5. Priključek potisnite do konca v vtičnico.

OPOZORILO: Pazite, da napajalni kabel ni izpostavljen mehanskim, toplotnim ali kemičnim obremenitvam.

Preverjanje namestitve z orodjem za samodejno preverjanje (Self Test Tool)

Pred začetkom uporabe naprave na poti lahko preverite, ali je pravilno nameščena.

OPOZORILO: Postopek v orodju Self Test Tool opravite pri ugasnjem vozilu.

Postopek opravite na naslednji način:

1. Odprite povezavo self-test-tool.telepass.com.
2. Če ste že registrirani, vnesite številko telefona in PIN kodo.
3. Če se še niste registrirali, vnesite številko svojega telefona in sledite navodilom čarovnika.
4. Če vam bo to v pomoč, prenesite priročnik in si oglejte videoposnetek, ki prikazuje, kako namestiti napravo.
5. Za namestitev naprave sledite čarovniku. V tem postopku morate vnesti identifikacijsko kodo naprave (OBU ID) in reg. tablico vozila, v katerem je nameščena.

VZDRŽEVANJE IN ODSTRANJEVANJE

Čiščenje



Za čiščenje uporabite mehko krpo, ki jo lahko po potrebi navlažite z univerzalnim čistilom.

OPOZORILO:

- Čistila ne pršite neposredno na napravo.
- Ne uporabljajte topil ali grobih materialov.

Obveznosti glede odstranjanja



Naprave ne odlagajte med mešane komunalne odpadke.

Odnesite jo v zbirni center odpadne električne in elektronske opreme ali jo vrnite vašemu običajnemu referentu in/ali družbi Telepass SpA.

Baterije in akumulatorji



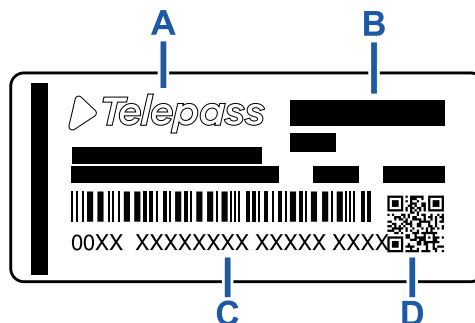
POZOR! Strupene snovi v litij-ionskih baterijah. Zastrupitev, onesnaženje in škoda za okolje. Baterije NE odstranjujte in je odlagajte ločeno, temveč vrnite celotno napravo v skladu z navodili za uporabo.



POZOR! Nevarnost eksplozije. Naprave NE izpostavljajte visokim temperaturam.

TEHNIČNI PODATKI

Nalepka na hrbtni strani



A – Ime in podatki o proizvajalcu

B – Ime modela in tehnični podatki (stopnja zaščite IP in napajanje)

C – Serijska številka naprave in črtna koda za informacije o modulu DSRC

D – QR koda za dostop do spletne strani Telepass

Druge oznake



Za napravo veljajo zahteve Direktive OEEO (2012/19/EU).



Za napravo veljajo zahteve Direktive RoHS (2011/65/EU).



Oznaka CE

Tehnične značilnosti

Mere	95 × 66 × 27 mm
Masa	120 g
Zunanji material	Plastika, primerna za recikliranje (ABS)
Stopnja zaščite	IP 41
Delovna temperatura	Od -30 °C do +70 °C
Temperatura shranjevanja	Od 5 °C do +40 °C
Napajanje v vozilu	5 V dc – 2 A (min.)
Notranja baterija	Baterija za ponovno polnjenje (supercap) 3,9 V dc/155 mAh (@3,67 V) – 311 mAh (@3,90 V)
Preostala napetost (samo DSRC)	3,0 V dc - 225 mAh (cr2032)
Radiofrekvenčni pasovi	2G (GSM): 900/1800 MHz 3G (WDCSMA): 900 MHz LTE (FDD): 700/800/900/1800/2600 MHz GNSS: 1151-1214/1215,6-1350/1559-1610 MHz DSRC: 5,785-5,815 GHz
Izhodna moč	2G (GSM): Razred 1 (30 dBm ±2 dB), Razred E2 (26 dBm ±3 dB), Razred 4 (33 dBm ±2 dB), Razred E2 (27 dBm ±3 dB) 3G (WDCSMA): Razred 3 (24 dBm +1/-3 dB) LTE (FDD): Razred 3 (23 dBm ±2 dB) DSRC: -14 dBm
Standard GNSS	GPS, Galileo, GLONASS

Skladnost z varnostnimi predpisi in homologacija

Proizvajalec Telepass SpA izjavlja, da je radijska oprema tipa ETOLLKITL v skladu z Direktivo 2014/53/EU. Celotno besedilo izjave EU o skladnosti je na voljo na naslednjem spletnem naslovu: <https://www.telepass.com/it/truck/supporto>

CE 0051-RED-0118

Homologacija NSAI v skladu s pravilnikom UN/ECE R10