

Palubní jednotka k elektronickému výběru mýtného

## Pokyny pro instalaci

### Příjemci a závazky

Tento návod je určen pro autorizované instalatéry zařízení (autoelektrika). Obsahuje všechny pokyny pro bezpečnou instalaci zařízení a musí být uschován a přístupný po celou dobu životnosti zařízení.

Informace o používání zařízení naleznete v Návod k používání průvodním dokumentu.

### Údaje o návodu

Zařízení: K1 Telepass SAT – model ETOLLKITL  
Název: Pokyny pro instalaci  
Kód nebo vydání: v. 1.1  
Měsíc a rok tisku: ČERVEN 2024  
Typ návodu: překlad původního návodu

### Asistenční služba

V případě poruchy nebo poškození kontaktujte přímo poskytovatele služeb. Chcete-li ověřit, zda je zařízení správně nainstalováno, viz "Ověřte instalaci pomocí nástroje Self Test Tool".

### Záruka

Detailní informace o poskytované záruce jsou uvedeny ve smlouvě o poskytování služeb; ohledně záruky se také můžete obrátit na poskytovatele služby.

### Omezení

Telepass SpA nenes odpovědnost v následujících situacích.

- Proplacení zákroků, oprav nebo jiných kompenzací souvisejících s výrobkem v záruční lhůtě, pokud šetření provedená společností Telepass SpA potvrdí, že jeho části nebyly správně používány, skladovány, nainstalovány a udržovány nebo byly vystaveny kontaminaci, zneužití, nesprávnému použití, nepřiměřeným úpravám nebo opravám.
- Kompenzace za přímé nebo nepřímé škody způsobené osobám nebo věcem, které vznikly v důsledku používání výrobku v jiných podmínkách, než jsou podmínky popsané v tomto návodu, nebo které jsou výsledkem chyb nebo opomenutí obsažených v návodu, typografických a pravopisných chyb.

## INFORMACE O BEZPEČNOSTI

Pro bezpečný provoz si vždy přečtěte tuto sekci.

### Bezpečnostní hlášení

Níže jsou uvedena bezpečnostní varování uvedená v tomto dokumentu:



**UPOZORNĚNÍ!** Označuje nebezpečnou situaci, která, pokud se jí nevyhnete, může vést k lehkému zranění.

**VÝSTRAHA:** označuje povinnosti, jejichž nedodržení může způsobit poškození výrobku.

### Důležitá upozornění

**Toto zařízení odpovídá aktuálním bezpečnostním předpisům. Při nesprávném použití nebo instalaci může dojít k poškození majetku a/nebo osob. Každý, kdo pracuje na tomto zařízení, musí respektovat osvědčené postupy pro ty, kteří pracují na elektrických systémech.**

**Uchovávejte mimo dosah dětí.**

**Použití zařízení je povoleno pouze za přítomnosti elektrických ochranných prvků na vozidle.**

### Upozornění pro instalaci, použití a údržbu

**Nebezpečí úrazu elektrickým proudem**



**Baterie vozidla je pod napětím, i když je vozidlo vypnuté!**

Dodržujte mezní hodnoty napětí uvedené v technických údajích, údajích výrobce vozidla a specifikacích napájecího kabelu.

Neponořujte zařízení do tekutých látek. Chraňte zařízení před deštěm a/nebo postříkáním.

Nedovolte nekvalifikovanému a oprávněnému personálu zařízení otevírat nebo s ním manipulovat. V případě poruchy kontaktujte pouze asistenční službu.

**Nebezpečí požáru**



**Poškozené zařízení může vydávat kouř a/nebo se vznítit.**

Pokud se zařízení zdá být poškozené, nepoužívejte jej.

Uchovávejte zařízení mimo dosah tepla, otevřeného ohně a magnetického pole.

Pokud ze zařízení vychází kouř, vyjměte zařízení, oddalte jej z vozidla a okamžitě kontaktujte asistenční službu a produkt vraťte poskytovateli služeb.

**Nebezpečí kontaktu s dráždivými látkami**



**Z poškozeného zařízení může unikat dráždivá kapalina.**

Pokud se zařízení zdá být poškozené, nepoužívejte jej.

Pokud ze zařízení vytéká kapalina, nemanipulujte s ním holými rukama a okamžitě kontaktujte asistenční službu a produkt vraťte poskytovateli služeb.

## Předpokládané použití

Zařízení bylo navrženo, vyrobeno a testováno pro detekci silničních tranzitů prostřednictvím rádiového a satelitního systému. Splňuje bezpečnostní normy požadované aktuálními předpisy, pokud je zařízení nainstalováno podle pokynů uvedených v tomto návodu a používáno tak, jak je uvedeno v Návodu k používání.

### VÝSTRAHA

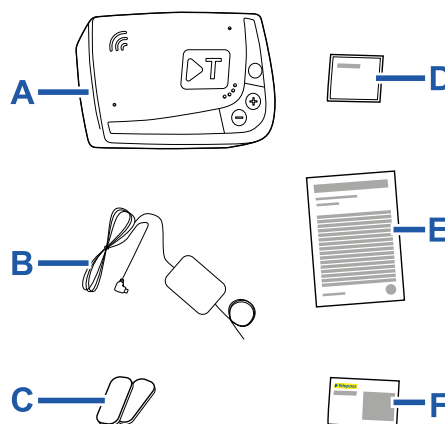
- Nainstalujte pouze jedno zařízení na vozidlo. Více zařízení může způsobit rušení, poruchu a dvojitý účtování ujeté vzdálenosti. V tomto případě Telepass SpA nemůže vrátit rozdíl mezi přeplatkem a skutečnou dlužnou částkou.
- Zařízení nainstalujte pouze na označené místo. Nesprávné umístění může způsobit poruchu.
- Zařízení nainstalujte pouze na vozidlo, pro které bylo určeno. V případě změny SPZ kontaktujte asistenční službu.

## ZNALOST PRODUKTU

### Převzetí

Po převzetí zařízení zkontrolujte, zda je balení a všechny součásti v perfektním stavu. V případě poškození kontaktujte společnost odpovědnou za přepravu.

### Obsah balení



- A - Zařízení K1 Telepass SAT
- B - Napájecí kabel
- C - Dva nalepovací suché zipy
- D - Hygienické ubrousky
- E - Prohlášení o vozidle
- F - Bezpečnostní upozornění

Uvnitř balení se nachází Quick Guide (Rychlá příručka) pro používání zařízení. Uschovejte si ji, abyste do ní mohli kdykoli nahlédnout.

### Funkce

Toto zařízení provádí elektronický výběr mýtného pomocí rádiového nebo satelitního komunikačního systému. V silničních úsecích využívajících rádiový komunikační systém je průjezd zaznamenán prostřednictvím antén nainstalovaných ve vyhrazených jízdních pružích nebo, pokud je k dispozici služba *free-flow*, na mýtných branách rozmístěných podél silniční sítě. Tam, kde je aktivní satelitní komunikační systém, je tranzit zaznamenáván systémem GNSS (Globální družicový polohový systém).

**VÝSTRAHA:** Nikdy neodpojujte napájecí kabel. Zařízení funguje pouze při napájení. **Cestování po zpoplatněných komunikacích s nefunkčním zařízením může vést k pokutám.**

Zařízení komunikuje s uživatelem prostřednictvím hlasových a akustických zpráv.

Zařízení musí být připojeno k elektrickému systému vozidla, jak je uvedeno v tomto návodu.

## Self Test Tool

Self Test Tool ([self-test-tool.telepass.com](http://self-test-tool.telepass.com)) je online zdroj, který Telepass dává k dispozici instalátorům a umožňuje jim provádět následující činnosti:

- Stáhnout si tento návod.
- Podívat se na video, na kterém je zobrazeno, jak nainstalovat zařízení.
- Zahajte proces ověření.

Chcete-li tento nástroj používat, musíte se zaregistrovat pomocí svého mobilního čísla.

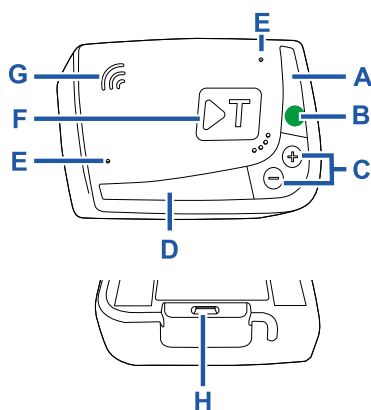
Proces ověření instalace obsahuje následující operace:

- zadání identifikačního kódu zařízení (OBU ID) a SPZ vozidla, na kterém je nainstalováno
- provedení elektrického připojení k vozidlu a umístění zařízení v prostoru pro cestující

**Před odjezdem se doporučuje spustit průvodce Self Test Tool.**

**Pokud je instalace provedena správně, Self-Test Tool poskytne pozitivní výsledek. V opačném případě Self-Test Tool nebyl úspěšný. Pokud není instalace provedena správně, není možné cestovat po žádné zpoplatněné síti.**

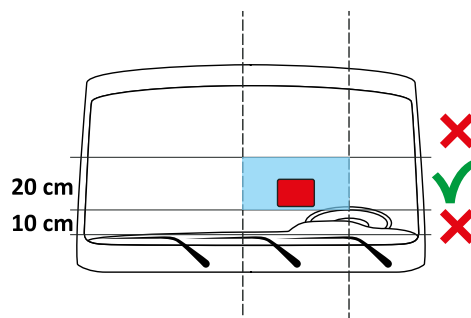
## Konstrukce zařízení



- A** - Stavová LED kontrolka (červená/zelená)
- B** - Funkční/Potvrzovací tlačítko
- C** - Regulační tlačítka (+/-)
- D** - Komunikační kontrolka LED (červená/žlutá/zelená/modrá)
- E** - Mikrofony (nepoužívané)
- F** - Vícefunkční tlačítko
- G** - Reproduktor
- H** - Napájecí zástrčka

## INSTALACE ZAŘÍZENÍ

### Umístění na čelním skle



Nainstalujte zařízení do níže určeného prostoru na čelní skle:

- pásmo široké 20 cm, 10 cm nad stěrači v parkovací poloze
- mezi středovou osu čelního skla a střed volantu.

Pro identifikaci stínících částí čelního skla odkazujeme na dokumentaci vozidla.

**VÝSTRAHA:** Ujistěte se, že zařízení neomezuje zorné pole řidiče během jízdy a že není nainstalováno v oblasti pohyblivých částí a airbagů.

### Výstraha pro instalaci

**VÝSTRAHA:**

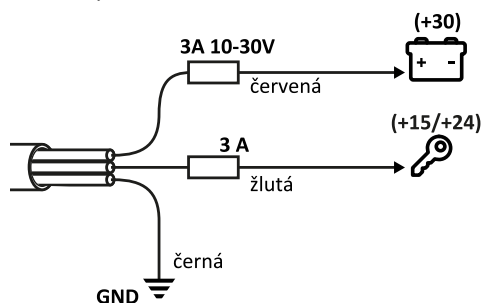
- Pevnou instalaci zařízení smí provádět pouze autorizovaná dílna a příslušně kvalifikovaný personál.
- Respektujte specifikace napájecího kabelu, mezních hodnot napájení zařízení a pokyny výrobce vozidla.
- Při instalaci zařízení musí být teplota okolního prostředí v rozmezí od 20 °C do 40 °C, aby došlo k dokonalému přilnutí samolepicí podložky k podkladu.
- Před instalací zařízení zkontrolujte, že všechny údaje v prohlášení o vozidle jsou správné. Pokud ne, kontaktujte majitele vozidla a vyžádejte si aktualizované prohlášení.
- Ujistěte se, že instalace zařízení nebrání správnému provozu vozidla a elektrických zařízení připojených k elektrické soustavě (např.: tachografy atd.)
- Ujistěte se, že není napájecí kabel vystaven mechanické, tepelné nebo chemické námaze a že nepřekáží řidiči při jízdě.

### Požadované materiály

- Dvě pojistky 3A a příslušné držáky pojistek.

## Připojte zařízení k elektrické síti

Připojte tři vodiče podle níže uvedeného schématu.



### UPOZORNĚNÍ!

Používejte pouze dodaný kabel. NEPOUŽÍVEJTE kabely ani adaptéry třetích stran.

Neprovádějte odlišná připojení (např. 1 nebo 2 drátové připojení). To ohrožuje fungování zařízení a může vést k pokutám.

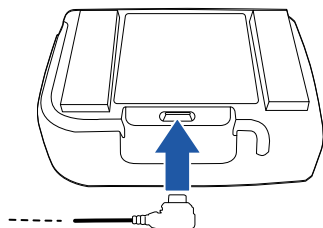
NEZKRATUJTE tři vodiče.

Respektujte vlastnosti kabelu a pokyny výrobce vozidla.

Ujistěte se, že pojistky jsou snadno přístupné a vyměnitelné.

NEPŘIPOJUJTE zařízení k elektronickým řídicím jednotkám (ECU).

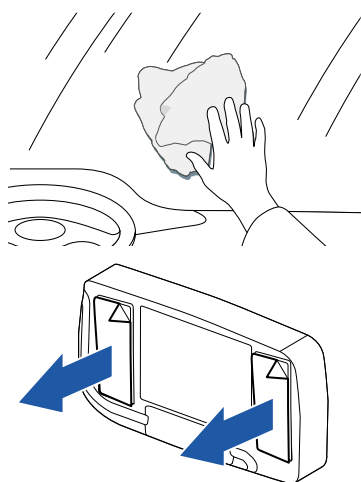
## Zkontrolujte připojení



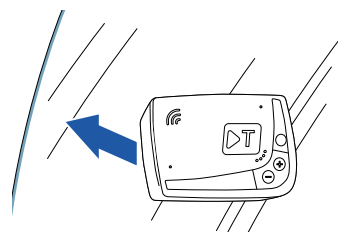
1. Zkontrolujte, zda je konektor pevně zasunut do zásuvky.
2. Zapněte zapalování: rozsvítí se zelená stavová kontrolka LED. V případě poruchy červená stavová kontrolka LED bliká nebo trvale svítí.
3. Vypněte zapalování: Zelená stavová kontrolka LED třikrát zabliká a potom zhasne.

Podrobnosti o kontrolkách LED naleznete v příloženém Návod k používání.

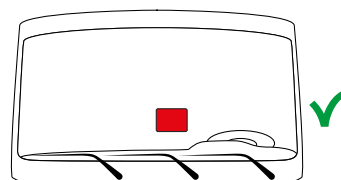
## Umístěte zařízení na čelní sklo



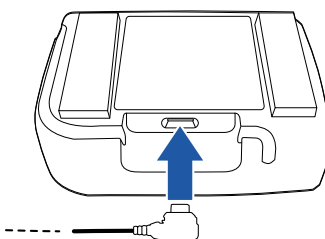
1. Pečlivě vyčistěte čelní sklo, kam umístíte zařízení, prostřednictvím univerzálního čistícího prostředku.
2. Sejměte ze samolepících podložek ochranou fólii.



3. Položte zařízení vodorovně na čisté čelní sklo.



4. Z vnější strany zkontrolujte, jestli se v samolepící části nevytvořily vzduchové bubliny. Pokud ano, silou zatlačte zařízení proti čelnímu sklu.



5. Zatlačte konektor až na doraz do zásuvky.

**VÝSTRAHA:** Ujistěte se, že není napájecí kabel vystaven mechanické, tepelné nebo chemické námaze.

## Ověřte instalaci pomocí nástroje Self Test Tool

Před použitím zařízení na cestování je možné ověřit, že bylo správně nainstalováno.

**VÝSTRAHA:** Self Test Tool spusťte až po vypnutí vozidla.

Postupujte následovně:

1. Přejděte na odkaz [self-test-tool.telepass.com](http://self-test-tool.telepass.com).
2. Pokud jste se již zaregistrovali, zadejte telefonní číslo a PIN.
3. Pokud jste se ještě nezaregistrovali, zadejte číslo telefonu a postupujte podle pokynů průvodce.
4. Pokud potřebujete, stáhněte si návod a podívejte se na video, na kterém je popsána instalace zařízení.
5. Při instalaci zařízení postupujte podle pokynů průvodce. Během tohoto postupu je nutné zadat identifikační kód zařízení (OBU ID) a SPZ vozidla, v kterém je nainstalováno.

## ÚDRŽBA A LIKVIDACE

### Čištění



Při čištění používejte měkký hadřík, který můžete eventuálně navlhčit univerzálním čisticím prostředkem.

### VÝSTRAHA:

- Přímou na zařízení nestříkejte čisticí prostředek.
- Nepoužívejte rozpouštědla nebo abrazivní materiály.

### Odpovědnost za likvidaci



Ne vyhazujte zařízení společně s netříděným komunálním odpadem. Doručte do sběrného střediska komunálního odpadu OEEZ, nebo ho vraťte obvyklé kontaktní osobě a/nebo do Telepass SpA.

### Baterie a akumulátory



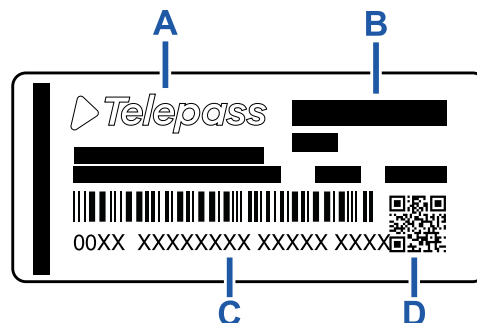
**UPOZORNĚNÍ!** Toxické látky přítomné v Li-Ion baterii. Intoxikace, znečištění a poškození životního prostředí. NEVYJÍMEJTE a nelikvidujte baterii, ale vraťte celé zařízení podle návodu k použití.



**UPOZORNĚNÍ!** Nebezpečí výbuchu. NEVYSTAVUJTE zařízení vysokým teplotám.

## TECHNICKÉ ÚDAJE

### Štítek na zadní straně



**A** – Jméno a údaje výrobce

**B** – Název modelu a technické údaje (ochrana IP a napájení)

**C** – Sériové číslo zařízení a čárový kód pro informace o modulu DSRC

**D** – QR kód pro přístup na stránky Telepass

### Další označení

	Zařízení regulované směrnicí 2012/19/EU (WEEE).
	Zařízení regulované směrnicí 2011/65/EU (RoHS).
CE	Označení CE

### Technické charakteristiky

<b>Rozměry</b>	95 x 66 x 27 mm
<b>Hmotnost</b>	120 g
<b>Vnější materiál</b>	Recyklovatelný plast (ABS)
<b>Stupeň krytí</b>	IP 41
<b>Provozní teplota</b>	od -30 °C do +70 °C
<b>Teplota skladování</b>	od 5 °C do +40 °C
<b>Napájení z vozidla</b>	5 V cc - 2 A (min)
<b>Vnitřní baterie</b>	Dobíjecí baterie (supercap) 3,9 V DC/155 mAh (@ 3,67 V) - 311 mAh (@ 3,90 V)
<b>Zbytkové napětí (pouze DSRC)</b>	3,0 V DC - 225 mAh (cr2032)
<b>Frekvenční pásmo</b>	2G (GSM): 900/1800 MHz 3G (WDCSMA): 900 MHz LTE (FDD): 700/800/900/1800/2600 MHz GNSS: 1151-1214/1215,6-1350/1559-1610 MHz DSRC: 5,785-5,815 GHz
<b>Výstupní výkon</b>	2G (GSM): Třída 1 (30 dBm ±2 dB), Třída E2 (26 dBm ±3 dB), Třída 4 (33 dBm ±2 dB), Třída E2 (27 dBm ±3 dB) 3G (WDCSMA): Třída 3 (24 dBm +1/-3 dB) LTE (FDD): Třída 3 (23 dBm ±2 dB) DSRC: -14 dBm
<b>GNSS přijímač</b>	GPS, Galileo, GLONASS

### **Bezpečnostní shoda a homologace**

Výrobce, Telepass SpA, prohlašuje, že je typ rádiového zařízení ETOLLKITL v souladu s požadavky směrnice 2014/53/EU. Celkové znění EU prohlášení o shodě je k dispozici na následujících webových stránkách:

<https://www.telepass.com/it/truck/supporto>

**ES** 0051-RED-0118

**Homologace** NSAI dle nařízení UNECE R10